



РЕПУБЛИКА СРБИЈА
МИНИСТАРСТВО ОДБРАНЕ
ВОЈНООБАВЕШТАЈНА АГЕНЦИЈА

Бр. _____

_____ године

КОНКУРСНА ДОКУМЕНТАЦИЈА

П Р Е Д М Е Т :
ЈАВНА НАБАВКА МАЛЕ ВРЕДНОСТИ
број набавке 04 /2013

НАМЕШТАЈ И ОПРЕМА ЗА ОПРЕМАЊЕ СЛУЖБЕНОГ СТАНА И
НАМЕШТАЈ И ОПРЕМА ЗА ОПРЕМАЊЕ НАСТАВНИХ КАБИНЕТА

Март 2013. године

Садржај конкурсне документације:

1. ПОЗИВ ЗА ПОДНОШЕЊЕ ПОНУДЕ
2. УПУТСТВО ПОНУЂАЧИМА КАКО ДА САЧИНЕ ПОНУДУ
3. ПОДАЦИ О ПОНУЂАЧУ (*Прилог бр. 1*)
4. ОБРАЗАЦ ПОНУДЕ СА СТРУКТУРОМ ЦЕНЕ И ТЕХНИЧЛОМ СПЕЦИФИКАЦИЈОМ ПОНУЂЕНИХ ДОБАРА (*Прилог бр. 2а и Прилог бр. 2б*)
5. СЛИКЕ И ШЕМЕ (*Прилог бр. 3*)
6. ОБРАЗАЦ ЗА ОЦЕНУ ИСПУЊЕНОСТИ УСЛОВА ИЗ ЧЛАНА 44. ЗЈН И УПУТСТВО КАКО СЕ ДОКАЗУЈЕ (*Прилог бр. 4*)
7. ИЗЈАВА ПОНУЂАЧА ДА ИСПУЊАВА СВЕ УСЛОВЕ ИЗ ЧЛАНА 44. И ЧЛАНА 45. ЗАКОНА О ЈАВНИМ НАБАВКАМА (*Прилог бр. 5*)
8. ИЗЈАВА ПОНУЂАЧА О ЕВЕНТУАЛНИМ ПОСЛОВНИМ ПРОМЕНАМА ИЗ ЧЛАНА 45. ЗАКОНА О ЈАВНИМ НАБАВКАМА (*Прилог бр. 6*)
9. ИЗЈАВА ДА ЈЕ ПОНУЂАЧ ИЗМИРИО СВЕ ДОСПЕЛЕ ПОСЛОВНЕ ОБАВЕЗЕ У СКЛАДУ СА ПРОПИСИМА ЗЕМЉЕ У КОЈОЈ ИМА СЕДИШТЕ (*Прилог бр. 7*)
10. МОДЕЛ УГОВОРА ЗА ПАРТИЈУ 1 И МОДЕЛ УГОВОРА ЗА ПАРТИЈУ 2 (*Прилог бр. 8а и Прилог бр. 8б*)
11. ВРСТА ФИНАНСИЈСКЕ ГАРАНЦИЈЕ (*Прилог бр. 9а и Прилог бр. 9б*)

НАПОМЕНА:

Приликом израде понуде, молимо да предметну конкурсну документацију **детаљно** проучите и у свему адекватно поступите. За додатне информације и објашњења, благовремено се обратите наручиоцу на факс: 011/3006-198.

1. ПОЗИВ ЗА ПОДНОШЕЊЕ ПОНУДЕ

Предмет: Набавка добара мале вредности – намештај за опремање службеног стана и намештај и опрема за опремање наставног кабинета.

Број набавке 04/2013.

На основу члана 9. Правилника о поступку јавне набавке мале вредности (Сл. гласник РС бр. 50/09), Војнообавештајна агенција Министарства одбране позива понуђаче да поднесу своју писану понуду у складу са конкурсном документацијом и узму учешће у поступку јавне набавке мале вредности. Испуњеност услова понуђач доказује на начин предвиђен чланом 45. Закона. Услови које сваки понуђач треба да испуни као и начин на који се доказује испуњеност услова су ближе одређени конкурсном документацијом. Предметна набавка се спроводи у **две партије, по следећем:**

Ред. бр. партије	Назив партије
Партија 1	Намештај и опрема за опремање службеног стана
Партија 2	Намештај и опрема за опремање наставних кабинета

Понуђач може да поднесе понуду за једну или за обе партије. Понуда мора да обухвати најмање једну целокупну партију.

Понуда мора бити у целини припремљена у складу са чланом 36. Закона о јавним набавкама и чланом 10. Правилника о поступку јавне набавке мале вредности (Сл. гласник РС бр. 50/09), и овом конкурсном документацијом. Критеријум за избор најповољније понуде је најнижа понуђена цена.

1.1. ПРЕУЗИМАЊЕ КОНКУРСНЕ ДОКУМЕНТАЦИЈЕ

Конкурсна документација се може преузети у просторијама Војнообавештајне агенције, Београд, ул. Кнеза Милоша бр. 33, IV спрат, канцеларија 190. радним даном у времену од 10 до 14 часова.

1.2. ПОДНОШЕЊЕ ПОНУДА

Понуда се сматра благовременом ако је Војнообавештајној агенцији достављена до **23.04.2013. године до 11.00 часова.**

Понуђачи подnose понуде препорученом пошиљком или лично на адресу: **Војнообавештајна агенција МО, ул. Кнеза Милоша 33 Београд.**

Уколико понуђачи лично достављају понуде, неопходно је да их **предају у деловодство Војнообавештајне агенције, ул. Кнеза Милоша 33 Београд, канцеларија бр. 103 II спрат.**

На коверти мора да се наведе: **“НЕ ОТВАРАТИ - ЗА КОМИСИЈУ – јавна набавка бр. 04/2013”.**

Неблаговременом ће се сматрати понуда понуђача која је у деловодство Војнообавештајне агенцију приспела после датума и сата наведеног у ставу 1 ове тачке. Комисија за спровођење

јавне набавке, по окончању поступка отварања понуда, вратиће све неблаговремено поднете понуде неотворене понуђачима, са назнаком да су поднете неблаговремено.

1.3. ОТВАРАЊЕ ПОНУДА

Јавно отварање понуда ће се обавити дана **23.04.2013.** године **одмах** по истеку рока за подношење понуда, на адреси: **ул Кнеза Милоша 33 Београд, канцеларија бр. 187 IV спрат.** Присутни представници понуђача су дужни да пре отварања понуда доставе комисији ВОА пуномоћје-писано овлашћење за учешће у поступку отварања понуда. Одлука о додели уговора о јавној набавци биће донета у року од 10 дана од дана отварања понуда.

Телефон за контакт: 011/3201-964, факс: 011/3006-198.

ПМ, ДГ/ПМ

ДИРЕКТОР
бригадни генерал
Драган Владисављевић

2. УПУТСТВО ПОНУЂАЧУ КАКО ДА САЧИНИ ПОНУДУ

1. ПРЕДМЕТ ЈАВНЕ НАБАВКЕ

Предмет јавне набавке мале вредности су добра – намештај за опремање службеног стана и намештај и опрема за опремање наставног кабинета у ЦУКОС-у, према спецификацији из Прилога бр. 1а. Набавка подразумева и испоруку на назначену адресу, монтажу опреме и функционалну пробу. Набавка предметних добара ће се спровести у поступку јавне набавке мале вредности по партијама, према следећем:

Ред. бр. партије	Назив партије
Партија 1	Намештај и опрема за опремање службеног стана
Партија 2	Намештај и опрема за опремање наставних кабинета

Понуђач може да поднесе понуду за једну или за обе партије. Понуда мора да обухвати најмање једну целокупну партију. Понуђач је дужан да у понуди наведе да ли се понуда односи на целокупну набавку или само на одређене партије.

Понуђач је у обавези да достави понуду према врсти, захтеваним техничким карактеристикама и количинама предмета јавне набавке из прилога бр. 1а. конкурсне документације.

Наручилац задржава право да обустави поступак јавне набавке у складу са чланом 79. став 2. Закона о јавним набавкама (Сл. гласник РС број 116/08).

2. УСЛОВИ ПОНУДЕ

Понуда се сматра исправном ако понуђач поднесе следећа документа:

- 2.1 Образац “подаци о понуђачу”, попуњен, потписан и оверен печатом (*прилог бр. 1*);
- 2.2 Образац понуде (оригинал) са структуром цене и спецификацијом, попуњен, потписан и оверен печатом (*прилог бр. 2а*);
- 2.3 Образац за оцену испуњености услова, попуњен, потписан и оверен печатом (*прилог бр. 4*)
 - Извод о регистрацији привредног субјекта, **не старији од 6 (шест) месеци од дана слања позива за подношење понуде;**
 - **Оснивачки акт** понуђача из кога се види да је понуђач основан и за обављање делатности која је предмет јавне набавке;
 - **Уверење (потврду) надлежног Привредног суда** да правном лицу у року од 2 (две) године пре пријема захтева за достављање понуде није изречена правоснажна судска забране обављања делатности која је предмет набавке. Ово уверење (потврда) мора бити **издато са датумом након слања позива за достављање понуде;**
 - **Уверење (потврду) надлежног Прекршајног суда** да правном лицу у року од 2 (две) године пре пријема захтева за достављање понуде није изречена правоснажна управна мера забране обављања делатности која је предмет набавке. Ово уверење (потврда) мора бити **издато са датумом након слања позива за достављање понуде;**

Докази за установљивање квалификације понуђача из тачке 2.3. могу се доставити у неовереним копијама, које наручилац задржава. Понуђач чија је понуда оцењена као најповољнија је дужан да у року од три дана од дана пријема захтева наручиоца, достави на увид оригинала докумената или оверене фотокопије тражених докумената. Уколико се тражена документа не доставе у наведеном року, понуда ће бити одбијена као неисправна.

2.4 Попуњене, потписане и печатом оверене **изјаве**, и то:

- **Изјава понуђача** дата под кривичном и материјалном одговорношћу да испуњава услове из члана 44. и 45. Закона о јавним набавкама (*прилог бр. 5*);
- **Изјава понуђача** дата под кривичном и материјалном одговорношћу да ће у року од 5 дана од настале пословне промене о истој обавестити наручиоца, (*прилог бр. 6*);
- **Изјава понуђача** дата под кривичном и материјалном одговорношћу да је измирио све доспеле пословне обавезе, у складу са прописима земље у којој има седиште, (*прилог бр. 7*);
- **Изјава понуђача** да ће приликом потписивања уговора приложити инструмент финансијског обезбеђења реализације уговора (*прилог бр. 9б*);

Инструмент финансијског обезбеђења за озбиљност понуде:

- **Две бланко сопствене менице** (само потписане и оверене у складу са картоном депонованих потписа),
- **Захтев за регистрацију меница (оверена копија)**, потврда оверена од стране банке понуђача, на обрасцу у складу са Одлуком о ближим условима, садржини и начину вођења регистра меница и овлашћења (Сл. гласник РС, бр. 56/2011), са роком доспећа менице једнаком року важности понуде увећаним за 15 (петнаест) дана,
- **Копију картона депонованих потписа код банке**, на којој се јасно виде депоновани потпис и печат фирме понуђача, оверена оригиналним печатом банке са датумом овере (овера не старија од месец дана од дана отварања понуда),
- **Менично писмо - овлашћење** да се меница у износу од 3% од вредности понуде, без сагласности понуђача, може поднети на наплату у случају да изабрани понуђач повуче своју понуду у периоду важности понуде, уколико не потпише уговор сагласно прихваћеним условима из конкурсне документације или не достави гаранцију за добро извршење посла (*прилог бр. 9а*).

НАПОМЕНА: печати и потписи на меницама, картону депонованих потписа и меничном овлашћењу морају бити идентични. Након измирења свих обавеза по предметном уговору, наручилац се обавезује да врати инструмент финансијског обезбеђења реализације уговора.

2.5 **Модел уговора** у којем прва страна мора бити попуњена, парафирана и оверена печатом (подаци о предузећу), свака страна парафирана и оверена печатом и последња страна потписана и оверена печатом, чиме понуђач потврђује да је сагласан са садржином модела уговора (*прилог бр. 8а и 8б*). Понуђач попуњава модел уговора **за партију за коју доставља понуду**. Уколико понуђач конкурише за обе партије попуњава **оба модела уговора**.

2.6 **Фотографије добара (Прилог бр. 3 у конкурсној документацији служе само као орјентир при састављању понуде):** понуђач је у обавези да у оквиру понуде на ЦД-у достави фотографије добара која нуди. За техничке уређаје понуђач може доставити и проспекте и технички каталог са знаком добара која нуди. Каталог понуђач парафира и оверава странице на којима се налазе добра која нуди.

3. ЈЕЗИК

Понуда и остала документација која се односи на понуду мора бити јасна и недвосмислена читко написана на српском језику. Проспект или каталог може бити и на једном од страних језика.

4. МЕСТО, НАЧИН И РОК ИСПОРУКЕ

Испорука се врши на две адресе наручиоца, а транспорт и претовар добара падају на терет продавца. Продавац одређује врсту превоза.

Места испоруке:

1. Врање (ПАРТИЈА 1.- Намештај и опрема за опремање службеног стана).
2. Београд и Нови Сад (ПАРТИЈА 2. – Намештај и опрема за опремање наставних кабинета).

НАПОМЕНА: Остали подаци о месту испоруке су поверљиве природе.

Рок испоруке добара мора бити изражен у данима од дана обостраног потписивања уговора. Рок испоруке добара који подразумева: испоруку намештаја и опреме у стан / кабинет, монтажа, електро прикључење техничких средстава и стављање у функцију, **не може бити дужи од 60 дана од дана потписивања уговора. Уколико је понуђени рок испоруке дужи од траженог, понуда се одбија као неисправна.** Испоручилац је обавезан да најави крајњем кориснику испоруку уговорених добара најмање 3 дана пре испоруке истих.

Испорука се сматра извршеном даном потписивања записника о квалитативном пријему добара од стране комисије крајњег корисника.

Паковање добара мора бити у оригиналној фабричкој амбалажи, која је предвиђена техничком документацијом произвођача или стандардној амбалажи, како би се заштитила од било каквих оштећења или губитака за време транспорта, утовара, претовара, истовара и ускладиштења. Организацију транспорта до крајњих корисника врши продавац на свој терет.

5. ИЗМЕНЕ , ДОПУНЕ И ОБЈАШЊЕЊА КОНКУРСНЕ ДОКУМЕНТАЦИЈЕ

Измене, допуне и додатна објашњења у вези са припремом понуде, вршиће се у складу са чланом 32. Закона о јавним набавкама. Питања везана за конкурсну документацију послати на адресу Војнообавештајне агенције МО, Кнеза Милоша 33, Београд, са назнаком „Питања за јавну набавку број 04/2013 – НАМЕШТАЈ ЗА ОПРЕМАЊЕ СЛУЖБЕНОГ СТАНА И НАСТАВНИХ КАБИНЕТА“. Наручилац ће у најкраћем року, а најкасније 3 дана од дана пријема захтева за објашњење, писмено одговорити свим потенцијалним понуђачима који су примили документацију. Тражење додатних информација и објашњења телефоном није дозвољено.

6. ИЗРАДА ПОНУДЕ

6.1. Облик понуде

Понуда мора да буде поднета на преузетом, оригиналном обрасцу понуде из конкурсне документације. Понуђач треба да достави понуду у писаном облику. Технички део понуде (спецификације) пожељно је доставити и у дигиталном облику. Понуда се саставља тако што понуђач уписује тражене податке у обрасце који су саставни део конкурсне документације.

Свака страна обрасца понуде мора бити оверена печатом и парафирана од стране понуђача.

Сви документи поднети у понуди **морају бити повезани траком (јемствеником) у целину, запечаћени и сложени у фасцикли**, тако да се не могу накнадно убацивати, одстрањивати или замењивати појединачни листови а да се видно не оштете листови или печат.

Понуђач подноси понуду у **запечаћеној коверти која мора бити залепљена селотејп траком и запечаћена на свим спојевима коверте** тј. на свим местима где постоји могућност отварања коверте. На коверти мора да се наведе:

- **“ПОНУДА – НЕ ОТВАРАЈ” ЗА ЈАВНУ НАБАВКУ бр. 04/2013**”(на предњој страни коверте).
- Назив-име понуђача, адреса и број телефона (на полеђини коверте)

6.2. Техничка спецификација

Врста, количина и опис предмета јавне набавке су дате у Прилогу бр. 1а. конкурсне документације (техничке карактеристике).

Тражене техничке карактеристике добара морају бити испуњене.

У супротном **понуда ће бити одбијена као неодговарајућа.**

6.3. Цена

Цена треба да буде изражена у динарима, појединачно и укупно – са и без пореза на додату вредност. Износ ПДВ-а исказати одвојено, у процентима и динарској вредности.

Цена се односи на јединицу мере за понуђено добро.

Ако је исказана неубичајено ниска цена, комисија наручиоца ће поступити у складу са чланом 57. Закона о јавним набавкама („Сл. гласник РС“ број 116/08).

Обавеза понуђача и наручиоца да изврше рачунску проверу понуде. Наручилац ће сходно члану 58. став 3. Закона о јавним набавкама уз сагласност понуђача изврши корекцију рачунских грешака уочених приликом разматрања понуде по окончању поступка отварања понуде. Цена је фиксна и не може се мењати до коначне реализације уговора.

6.4. Рок плаћања

Рок плаћања – најмање 30 дана од дана пријема добара.

Рачун испоставља испоручилац на основу потврђеног документа о преузимању добара од стране наручиоца, односно потписивања записника о квалитативном и квантитативном пријему уговорених добара и осталих писаних доказа о испуњењу обавеза предвиђених уговором.

Уколико је рок плаћања краћи од траженог, понуда ће бити одбијена као неприхватљива.

Рачун испоставља испоручилац на основу потврђеног документа о успешном преузимању робе од стране наручиоца у року од 7 дана од дана испоруке. Уколико испоручилац не достави комплетну исплатну документацију наведену у уговору у наведеном року, рок плаћања се

продужава за онолико дана колико је испоручилац каснио са достављањем исплатне документације.

6.5. Квалитет

Испоручена добра морају у целини одговарати захтевима из конкурсне документације. Испоручилац гарантује да су испоручена добра нова, некоришћена и да немају недостатака који би настали из дизајна, материјала или израде, или неког чина или пропуста добављача, а које би се могле развити нормалном употребом испорученог добра у условима који владају у Републици Србији. Утврђивање квалитета предмета испоруке ће се вршити на основу потврде интерне контроле квалитета испоручиоца. Наручилац задржава право да о свом трошку у уговореном гарантном року у случају потребе изврши додатну контролу квалитета у надлежној институцији система одбране.

6.6. Квалитативни и квантитативни пријем

Квантитативни пријем добара врши пријемна комисија крајњег корисника и сачињава записник о квантитативном пријему добара. Квалитативном и квантитативни пријему треба да присуствује стручно лице испоручиоца.

6.7. Гаранција

Понуђач преузима потпуну одговорност за квалитет израде тражених добара, а за добра која подлежу гарантном роковима, минимални гарантни рок је декларисани гарантни рок произвођача.

Гарантни рок почиње да тече од датума када је записнички констатован квалитативни пријем добара.

6.8. Поверљивост података

Подаци које понуђач оправдано **означи као поверљиво**, биће коришћени само за намене позива и неће бити доступни ником изван круга лица која буду укључена у поступак јавне набавке. Ови подаци неће бити објављени приликом отварања понуде нити у наставку поступка или касније. Као поверљиве понуђач може означити документе који садрже личне податке, а које не садржи ни један јавни регистар или који су на други начин доступни, као и пословне податке који су прописани или интерним актима понуђача означени као поверљиви.

Комисија Војнообавештајне агенције МО ће као поверљиве третирати она документа који у десном горњем углу великим словима имају исписано **“поверљиво”**, а испод тога потпис лица које је потписало понуду. Ако се поверљивим сматра само поједини податак у документу, поверљиви део мора бити подвучен црвено, а у истом реду уз десну ивицу мора бити исписано "поверљиво". Комисија Војнообавештајне агенције МО не одговара за поверљивост података који нису означени на наведени начин.

6.9. Уговорна казна

Ако испоручилац прекорачи рок за испоруку дужан је да плати уговорну казну у износу од 0,1% (посто) за сваки дан закашњења у испоруци, с тим да уговорна казна не може да буде већа од 5% вредности добара испоручених са закашњењем.

7. РЕКЛАМАЦИЈСКИ ПОСТУПАК

Комисија крајњег корисника ће записнички констатовати квантитативни и квалитативни пријем добара.

Ако се након пријема добара утврди недостатак који се није могао открити уобичајним прегледом приликом пријема добара (скривени недостатак), крајњи корисник ће послати испоручиоцу писану рекламацију. Испоручилац мора исте отклонити најкасније у року од 15 дана од дана пријема писане рекламације. Ако у наведеном року не може да отклони грешке код предметних добара, испоручилац неисправно добро мора заменити новим, које има једнаке или боље техничке карактеристике.

8. ВАРИЈАНТНА ПОНУДА

Понуда са варијантама **није дозвољена**.

9. ВАЖЕЊЕ ПОНУДЕ

Понуда мора да важи **најмање 60 дана од дана отварања понуде**.

10. ОДБИЈАЊЕ ПОНУДА

На основу члана 78. став 1. Закона о јавним набавкама наручилац је дужан да, пошто прегледа и оцени понуду, одбије неисправне и неодговарајуће понуде, а може да одбије и неприхватљиве понуде.

11. ОБУСТАВА ПОСТУПКА НАБАВКЕ

Наручилац је дужан да обустави поступак уколико нису испуњени услови за избор најповољније понуде из члана 78. Закона о јавним набавкама.

Наручилац може да обустави поступак из објективних и доказивих разлога који се нису могли предвидети у време покретања поступка због чега се јавна набавка неће понављати у току исте буџетске године (чл. 79. став 2. Закона о јавним набавкама).

Предметну одлуку наручилац ће образложити и навести разлоге обуставе поступка.

12. КРИТЕРИЈУМ ЗА ОЦЕЊИВАЊЕ ПОНУДА

Понуде које нису одбијене као неприхватљиве биће оцењене применом елемената критеријума **“најнижа понуђена цена“** и на основу тога рангиране. Одлука о избору најповољније понуде донеће се применом критеријума **“најнижа понуђена цена“**.

По спроведеном оцењивању и рангирању биће изабрана најповољнија понуда.

У случају да после спроведеног рангирања понуда две независне, исправне и одговарајуће понуде имају једнаку цену, наручилац ће применити помоћни услов – краћи рок испоруке, а ако имају једнаку цену и исти рок испоруке биће изабрана понуда са дужим роком плаћања.

Наручилац ће применити одредбе чл. 52 ст. 7. Закона о јавним набавкама у случају да понуђач који нуди добра домаћег порекла поднесе, као саставни део понуде, доказ о домаћем пореклу добара (уверење о домаћем пореклу које издаје Привредна комора Србије).

13. ОДЛУКА О ДОДЕЛИ УГОВОРА О ЈАВНОЈ НАБАВЦИ

Комисија за јавну набавку саставља писмени извештај о стручној оцени понуде, на основу којег наручилац доноси одлуку о избору најповољније понуђаче и доставља је свим понуђачима у року од три дана од доношења одлуке.

Са понуђачем чија је понуда изабрана као најповољнија закључиће се уговор по истеку рока за подношење захтева за заштиту права понуђача и по добијању мишљења на нацрт уговора од Дирекције за имовинско правне послове Министарства одбране.

Изабрани понуђач је дужан да приступи закључењу уговора у року од 7 дана од дана добијања писаног позива наручиоца.

14. ЗАШТИТА ПРАВА ПОНУЂАЧА

У случају да понуђач сматра да су му у поступку јавне набавке мале вредности повређена права може уложити захтев за заштиту права, односно поступити у складу са одредбама Закона о јавним набавкама (члан 107-118) који уређују поступак заштите права понуђача и јавног интереса.

Понуђач захтев подноси наручиоцу непосредно или поштом препоручено са повратницом у року од 8 дана од дана пријема одлуке о избору најповољније понуде.

Понуђач је дужан да уз захтев приложи доказ о уплати таксе од 30.000,00 динара на текући рачун број 840-742221843-57, модел 97, позив на број 50-016, сврха: Републичке административне таксе, корисник: Буџет Републике Србије.

3. ПОДАЦИ О ПОНУЂАЧУ

Податке уписати у празне кућице

НАЗИВ ПОНУЂАЧА:	
АДРЕСА:	
ЛИЦЕ ЗА КОНТАКТ:	
ТЕЛЕФОН:	
ТЕЛ./ФАКС:	
ПОРЕСКИ БРОЈ:	
БРОЈ РАЧУНА И КОД КОЈЕ БАНКЕ:	
МАТИЧНИ БРОЈ:	
РЕГИСТАРСКИ БРОЈ:	
ШИФРА ДЕЛАТНОСТИ:	
ЛИЦЕ ОДГОВОРНО ЗА ПОТПИСИВАЊЕ УГОВОРА:	

ОДГОВОРНО ЛИЦЕ ПОТВРЂУЈЕ И ЛИЧНО ЈЕМЧИ ДА СУ ДОКУМЕНТА ПРИЛОЖЕНА УЗ ПОНУДУ ВЕРНА ОРИГИНАЛУ И ДА СУ, НА ДАН ПОДНОШЕЊА ПОНУДЕ ВАЖЕЋА У ПОГЛЕДУ ЧИЊЕНИЦА ИЗНЕТИХ У ЊИМА.

Место и датум:

Понуђач:_____
(штампано име и презиме одговорне особе)**М.П.**

(читак отисак печата)

(пун потпис)

4. ОБРАЗАЦ ПОНУДЕ СА СТРУКТУРОМ ЦЕНА

Понуђач понуду подноси за:

- a) Обе партије
- b) Партију 1
- c) Партију 2

(Заокружити за коју Партију се подноси понуда).

ПАРТИЈА БРОЈ 1

Понуђач _____, на основу позива за доделу јавне набавке
(назив понуђача)

мале вредности у редовном поступку – намештај за опремање службеног стана и намештај и опрема за опремање наставног кабинета, дајемо понуду како следи:

Р. бр.	НАЗИВ ДОБАРА (ПРЕМА ОПИСУ У ТЕХНИЧКОЈ СПЕЦИФИКАЦИЈИ)	Јед. мере	Кол.	Цена по јед. мере (без ПДВ)	Вредност без ПДВ
ПАРТИЈА 1 – Намештај и опрема за опремање службеног стана					
1.	Израда и монтажа кухињске радне плоче са дводелном судопером од INOX-а:	кпл	1		
2.	Израда и монтажа кухињског елемента за одлагање посуђа, димензија Ш/В/Д 800/800/600 mm са двоја врата.	ком	1		
3.	Израда и монтажа кухињског елемента за одлагање флаша, димензије елемента флаша Ш/В/Д 200/800/600 mm.	ком	1		
4.	Израда и монтажа кухињског елемента са три фиоке, димензије елемента Ш/В/Д 800/800/600 mm,	ком	1		
5.	Израда и монтажа кухињског елемента са двоја врата, димензије елемента Ш/В/Д 600/800/600 mm.	ком	1		
6.	Израда и монтажа кухињског елемента са двоја врата. Димензије елемента за одлагање посуђа Ш/В/Д 800/840/600 mm.	ком	1		
7.	Израда и монтажа кухињског елемента за уградну рерну, димензије елемента за уградну рерну Ш/В/Д 800/800/600 mm.	ком	1		
8.	Израда и монтажа висећег кухињског елемента са двоја врата, димензије елемента Ш/В/Д 800/800/300 mm.	ком	1		
9.	Израда и монтажа висећег кухињског елемента са једним вратима, димензије елемента Ш/В/Д 600/800/300 mm.	ком	1		

10.	Израда и монтажа viseћег кухињског елемента са једним вратима, димензије елемента Ш/В/Д 400/800/300 mm.	КОМ	1		
11.	Израда и монтажа viseћег кухињског елемента са једним вратима, димензије елемента Ш/В/Д 600/650/300 mm.	КОМ	1		
12.	Уградна независна електрична рерна: Модел: _____ Тип: _____	КОМ	1		
13.	Стаклокерамичка независна уградна електрична кухињска плоча: Модел: _____ Тип: _____	КОМ	1		
14.	Фрижидер комбиновани: Модел: _____ Тип: _____	КОМ	1		
15.	Шпорет електрични: Модел: _____ Тип: _____	КОМ	1		
16.	Микроталасна рерна: Модел: _____ Тип: _____	КОМ	1		
17.	Подуградни кухињски аспиратор: Модел: _____ Тип: _____	КОМ	1		
18.	Усисивач за прашину са HEPA филтером: Модел: _____ Тип: _____	КОМ	1		
19.	Пегла на пару 2000 W Модел: _____ Тип: _____	КОМ	1		
20.	Веш машина: Модел: _____ Тип: _____	КОМ	1		
21.	Телевизор ЛЦД: дијагонала екрана 35-37" Full HD резолуције 1920x1080 Модел: _____ Тип: _____	КОМ	1		

22.	Сат зидни аналогни на батерије Модел: _____ Тип: _____	КОМ	2		
23.	Сат стони будилник дигитални на батерије Модел: _____ Тип: _____	КОМ	2		
24.	Купатилски блок модел КЛАСИК 55 са умиваоником димензија В/Ш/Д 850/560/460 mm. Са viseћим огледалом модел КЛАСИК АРТ 45 димензија В/Ш/Д 730/440/200 mm.	КПЛ	1		
25.	Vисећи ормарић модел КЛАСИК ВЕРТИКАЛ Г димензија В/Ш/Д 850/650/465 mm.	КОМ	1		
26.	Сет за купатило (држач пешкира, држач папира, канта са четком, израђени од ИНОХ).	КПЛ	1		
27.	Корпа пластична (ПВЦ) за веш.	КОМ	1		
28.	Троделни сет простирки за купатило nebo плаве боје (за Wc-шољу, умиваоник и простирка поред каде).	КПЛ	1		
29.	Завеса ПВЦ за каду димензија: 200x240 cm,	КОМ	1		
30.	Гарнишла телескопска алуминијумска за завесу за каду	КОМ	1		
31.	Гарнитура за предсобље. Састав гарнитуре: панел зидни са огледалом, вешалицом за мантиле и мањим ципеларником са двоја врата. Укупне димензије панела (Ш/В/Д) : 120/196/30 cm.	КПЛ	1		
32.	Спаваћа соба: (француски лежа, 2 ноћна ормарића, гардеробер са клизним вратиам (еквивалент четворокрилни), тоалет комода са огледалом)	КПЛ	1		
33.	Гарнитура од мебла (тросед, двосед и фотеља).	КПЛ	1		
34.	Полица за ТВ и музички уређај израђена од оплемењеног ивера, дебљине 18 mm са АБС кантовањем дебљине 2 mm, боја браон, димензија (Ш/Д/В) у cm: 150x55x40 са две фиоке.	КОМ	1		
35.	Полица viseћа за дневни боравак (адекватно полица за ТВ са ред.бр. 34)	КОМ	2		
36.	Сто за рачунар димензија (Ш/Д/В) 90x60x75	КОМ	1		
37.	Столица дактилографска од мебла са гасним амортизером за подешавање висине без наслона за руке,	КОМ	3		

38.	Лампа стојећа метална са два сијалична места Модел: _____ Тип: _____	КОМ	1		
39.	Гарнишла дрвена за завесу дужине 3 m	КОМ	3		
40.	Сет пластичних столова са столицама (у сет улази сто и три пластичне столице)	КПЛ	1		
41.	Канга за отпатке ИНОХ	КОМ	1		
42.	Даска за пеглање	КМО	1		
43.	Тепих стаза димензија 3,0x0,8 м, светло-браон или беж боје.	КОМ	1		
44.	Тепих стаза димензија 3,6x1,20 м, браон боје,	КОМ	1		
45.	Тепих стаза димензија 4,00x1,00 м, браон боје, сировина	КОМ	1		
46.	Тепих овални пречника 1,6 m	КОМ	1		
47.	Тепих димензија 4,00x3,00 м браон боје	КОМ	2		
48.	Тепих димензија 3,50x2,40 м браон боје	КОМ	1		
49.	Завеса 2,0 x 2,4 m, беле боје, израђена од синтетичког материјала густог ткања.	КОМ	2		
50.	Завеса 2,8x2,4 m, беле боје, израђена од синтетичког материјала густог ткања.	КОМ	2		
51.	Завеса 2,0x2,4 m, боја кајсије, израђена од синтетичког материјала густог ткања.	КОМ	2		
52.	Лустер viseћи са 6 кугли, израђен у комбинацији метал-стакло са стандардним грлом за сијалицу Е-14.	КОМ	2		
53.	Лустер viseћи са 5 сијаличних места штелујуће висине.	КОМ	3		
54.	Лампа стојећа за ноћни ормарић.	КОМ	2		
55.	Комплет постељине (јастучница, чаршав, навлака, димензија 2,0 x 1,5 m).	КОМ	2		
56.	Комплет постељине за француски лежај (јастучница, чаршав, навлака).	КОМ	2		
57.	Пешкир фротир већи 1,4x0,7 m.	КОМ	5		
58.	Пешкир фротир мањи 0,6x0,4 m.	КОМ	5		
59.	Јастук од меморијске пене.	КОМ	4		
60.	Ћебе за француски лежај.	КОМ	3		
61.	Јорган за француски лежај.	КОМ	3		
62.	Отирач гумирани, за обућу, димензија 40-50x60-80cm	КОМ	1		
63.	Прибор за јело за 12 особа (у комплекту 12 супених кашика, 12 виљушки, 12 ножева, 12 малих кашчица, 2 кутлаче).	КПЛ	1		

Понуда намештаја и опреме подразумева: испоруку намештаја и опреме у стан, монтажу, прикључење на електричну енергију техничких средстава и стављање у функцију. Уз кухињску белу технику се испоручује и потребна каблажа за прикључак електроуређаја.

Укупна вредност без ПДВ-а дин.

Износ ПДВ-а (18%)..... дин.

Укупна вредност ПДВ-а дин.

Укупна вредност понуде са ПДВ-ом дин.

Понуда важи (најмање 60 дана)..... дана од дана отварања понуде

Рок испоруке је (највише 60 дана)..... дана од дана закључења уговора

Рок плаћања је (не краће од 30 дана)..... дана пријема добара од стране купца.

Рок за решавање рекламација је (највише 15 дана)..... од дана пријема писане рекламације од стране купца.

Гаранти рок је (најмање 24 месеци)..... месеци од дана пријема добара од стране купца.

НАПОМЕНА: Понуђена добра су према спецификацији која је приказана у прилогу 1а.

Место и датум:

Понуђач:

(штампано име и презиме одговорне особе)

М.П.

(читак отисак печата)

(пун потпис)

ПАРТИЈА БРОЈ 2

Понуђач _____, на основу позива за доделу јавне набавке
(назив понуђача)

мале вредности у редовном поступку – намештај за опремање службеног стана и намештај и опрема за опремање наставног кабинета, дајемо понуду како следи:

Р. бр .	НАЗИВ ДОБАРА (ПРЕМА ОПИСУ У ТЕХНИЧКОЈ СПЕЦИФИКАЦИЈИ)	Јед. мере	Кол.	Цена по јед. мере (без ПДВ)	Вредност без ПДВ
ПАРТИЈА 2 – Намештај и опрема за опремање наставних кабинета					
1.	Катедра дрвено метална димензија 160 cm x 80 cm x H75 cm	ком	1		
2.	Столица радна учioniчка (Еквивалент Слика број 2-1) Модел: _____ Тип: _____	ком	22		
3.	Табла бела магнетна димензија 4180 cm x 120 cm са уградњом	ком	1		
4.	Ормар са ормарићима за мобилне телефоне са кључем	ком	1		
5.	Изложбена витрина димензија 100cm x 90cm x 35cm (ШxВxD). укључујући и монтажу – качење на зид	ком	18		
6.	Конференцијска говорница 110 x 45cm (ВxШ)	ком	1		
7.	Сто за наставне реквизите 180cm x 70cm x H75cm	ком	1		
8.	Завесе прозирне 2,4m x 3m (ВxD)	ком	10		
9.	Завесе прозирне 3m x 2,5m (ВxD)	ком	8		
10.	Драперије непрозирне 2,5 m x 2m (ВxD)	ком	17		
11.	Тепих стаза 35 m x 1,2 m	ком	1		
12.	Чивилук зидни	ком	6		
13.	Ормар са ормарићима за књиге са кључем 108 cm x 205 cm x 40 cm (ШxВxD)	ком	2		
14.	Ормар са ормарићима за књиге са кључем 54 cm x 205cm x 40cm (ШxВxD)	ком	1		
15.	Сто за рачунар дрвено метални димензија 140 cm x 80 cm x H75 cm	ком	4		
16.	Сто за рачунар дрвено метални димензија 80 cm x 80 cm x H75 cm	ком	2		

17.	Столица канцеларијска метал- висококвалитетни микрофибер (Еквивалент Слика редни број 17-1) Модел: _____ Тип: _____	КОМ	25		
18.	Ормар са ормарићима за књиге са кључем 108 cm x 205 cm x 40 cm (ШxВxД)	КОМ	2		
19.	Ормар са ормарићима за књиге са кључем 54 cm x 205 cm x 40 cm (ШxВxД)	КОМ	1		
20.	Конференцијска говорница 110 cm x 45 cm (ВxШ)	КОМ	1		
21.	Табла бела димензија 180 cm x H120 cm са уградњом	КОМ	1		
22.	Табла покретна - бела магнетна Модел: _____ Тип: _____	КОМ	5		
23.	Ормар са ормарићима за мобилне телефоне са кључем	КОМ	2		
24.	Постоље за кућиште рачунара, боја буква натур	КОМ	16		
25.	Постоље за кучиште рачунара, боја буква светло	КОМ	16		
26.	Плафонски носач пројектора са продуженом дршком са уградњом Модел: _____ Тип: _____	КОМ	1		
27.	Завеса 2,4 m x 3 m (ДxШ)	КОМ	10		
28.	Драперија 2,5 m x 2 m (ДxШ)	КОМ	14		
29.	Сат зидни аналогни на батерије Модел: _____ Тип: _____	КОМ	5		
30.	Израда и монтажа стојећег кухињског елемента са двоја врата	КОМ	1		
31.	Израда и монтажа висећег кухињског елемента са двоја врата	КОМ	1		
32.	Мини шпорет Модел: _____ Тип: _____	КОМ	1		
33.	Трпезаријски сет - сто са 4 столице	КПЛ	1		
34.	Микроталасна рерна Модел: _____ Тип: _____	КОМ	1		

35.	Телевизор LCD 47-52” Модел: _____ Тип: _____	КОМ	1		
36.	Усисивач за прашину Модел: _____ Тип: _____	КОМ	1		
37.	Канта за смеће, метална,	КОМ	6		
38.	Метали ормар – каса димензија ВхШхД 160x45x40 см. Модел: _____ Тип: _____	КОМ	7		
39.	Телевизор LED 3D ТВ 52-55”: Модел: _____ Тип: _____	КОМ	1		

Понуда намештаја и опреме подразумева: испоруку намештаја и опреме у кабинету, монтажу, прикључење на електричну енергију техничких средстава и стављање у функцију. Уз опрему се испоручује и потребна каблажа за прикључак електроуређаја и беле технике.

Укупна вредност без ПДВ-а дин.

Износ ПДВ-а (18%)..... дин.

Укупна вредност ПДВ-а дин.

Укупна вредност понуде са ПДВ-ом дин.

Понуда важи (најмање 60 дана)..... дана од дана отварања понуде

Рок испоруке је (највише 60 дана)..... дана од дана закључења уговора

Рок плаћања је (не краће од 30 дана)..... дана пријема добара од стране купца.

Рок за решавање рекламација је (највише 15 дана)..... од дана пријема писане рекламације од стране купца.

Гаранти рок је (најмање 24 месеци)..... месеци од дана пријема добара од стране купца.

НАПОМЕНА: Понуђена добра су према спецификацији која је приказана у прилогу 1а.

Место и датум:

Понуђач:

(штампано име и презиме одговорне особе)

М.П.

(читак отисак печата)

(пун потпис)

ТЕХНИЧКА СПЕЦИФИКАЦИЈА

ПАРТИЈА 1ПАРТИЈА 1 – Намештај и опрема за опремање стана (*Шема стана Сл. бр 1*)

Редн и број	Опис елемента, или опреме која се израђује, испоручује и монтира	Јединица мере	Количина
Израда и монтажа кухињских елемената (Распоред кухињских елемената приказан је на Слици број 1-1)			
Кухињска радна плоча			
1	<p>1.1. Израда и монтажа кухињске радне плоче са дводелном судопером од INOX-а:</p> <ul style="list-style-type: none"> – Радна плоча укупне дужине 240 cm, ширине 60 cm, дебљине 40 mm од иверице (типска плоча) са АБС кантовањем на бочним странама, боје белог мермера са отвором за уградну стаклокерамичку плочу на левој страни радне плоче димензија 600 x 56 x 510 mm, димензија отвора 560 x 50 x 490 mm. (<i>Стаклокерамичка плоча је описана под р.бр. 13.</i>) и отвором за уградну дводелну судоперу димензија 800x500 mm на десној страни радне плоче. Уз плочу испорука и потребне дихтунг угаоне лајсне. – Дводелна уградна судопреда од INOX-а, приликом монтаже уграђује се у отвор на десној страни радне плоче. <p>Радна плоча прекрива елементе кухињске елементе описане под (р.бр. 1.2. до р.бр.1.5.)</p>	кпл	1
2	<p>1.2. Израда и монтажа кухињског елемента за одлагање посуђа.</p> <ul style="list-style-type: none"> – Укупна димензија елемента Ш/В/Д 800/800/600 mm са двоја врата израђен од иверице дебљине 18 mm, кантован АБС траком дебљине 2 mm. Врата су у боји кајсије и отварају се око вертикалне осе. Елемент је са једном полицом. Елемент постављен на штелујуће металне ногице висине 10 cm. 	ком	1
3	<p>1.3. Израда и монтажа кухињског елемента за одлагање флаша.</p> <ul style="list-style-type: none"> – Укупна димензија елемента за одлагање флаша Ш/В/Д 200/800/600 mm, израђен од иверице дебљине 18 mm, кантован АБС траком дебљине 2 mm. Врата су у боји кајсије са типском фиоком за одлагање флаша у два нивоа, постављеном на клизаче. Елемент постављен на штелујуће металне ногице висине 10 cm. 	ком	1
4	<p>1.4. Израда и монтажа кухињског елемента са три фиоке.</p> <ul style="list-style-type: none"> – Укупна димензија елемента Ш/В/Д 800/800/600 mm, израђен од иверице дебљине 18 mm, са АБС кантовањем дебљине 2 mm, фронтони фиока су у боји кајсије, фиоке су уграђеним клизачима. Елемент постављен на 	ком	1

	штелујуће металне ногице висине 10 cm.		
5	<p>1.5. Израда и монтажа кухињског елемента са двоја врата.</p> <ul style="list-style-type: none"> – Укупна димензија елемента Ш/В/Д 600/800/600 mm, израђен од иверице дебљине 18 mm, кантован АБС траком дебљине 2 mm, са вратима у боји кајсије и отварају се око вертикалне осе. Елемент је са једном полицом. Елемент постављен на штелујуће металне ногице висине 10 cm. 	КОМ	1
6	<p>1.6. Израда и монтажа кухињског елемента са двоја врата.</p> <ul style="list-style-type: none"> – Димензије елемента за одлагање посуђа Ш/В/Д 800/840/600 mm, израђен од иверице дебљине 18 mm, кантован АБС траком дебљине 2 mm, са вратима у боји кајсије и отварају се око вертикалне осе. Елемент је са једном полицом. Елемент постављен на штелујуће металне ногице висине 10 cm. На овом елементу се налази елемент под р.бр.1.7.) са уградном рерном под р.бр. 12 	КОМ	1
7	<p>1.7. Израда и монтажа кухињског елемента за уградну рерну:</p> <ul style="list-style-type: none"> – Укупна димензија елемента за уградну рерну Ш/В/Д 800/800/600 mm, израђен од иверице дебљине 18 mm, кантован АБС траком дебљине 2 mm, са отвором за уградну рерну. Елемент се поставља на предходно описани елемент. 	КОМ	1
8	<p>1.8. Израда и монтажа висећег кухињског елемента са двоја врата.</p> <ul style="list-style-type: none"> – Укупна димензија елемента Ш/В/Д 800/800/300 mm. Врата су у боји кајсије и отварају се око вертикалне осе. Сви делови се израђују од иверице дебљине 18 mm са АБС кантовањем дебљине 2 mm. Елемент је преграђен вертикалним ивером на 400 mm и десна страна елемента је са једном полицом. 	КОМ	1
9	<p>1.9. Израда и монтажа висећег кухињског елемента са једним вратима.</p> <ul style="list-style-type: none"> – Укупна димензија елемента Ш/В/Д 600/800/300 mm. Сви делови се израђују од иверице дебљине 18 mm, кантовани АБС траком дебљине 2 mm. Врата су са уграђеним гасним амортизерима, у боји кајсије и отварају се око хоризонталне осе. Унутрашњост елемента је са једном полицом 	КОМ	1
10	<p>1.10. Израда и монтажа висећег кухињског елемента са једним вратима.</p> <ul style="list-style-type: none"> – Укупна димензија елемента Ш/В/Д 400/800/300 mm. Сви делови се израђују од иверице дебљине 18 mm, кантовани АБС траком дебљине 2 mm. Врата у боји кајсије и отварају се око вертикалне осе. Унутрашњост елемента је са једном полицом. 	КОМ	1
11	<p>1.11. Израда и монтажа висећег кухињског елемента са једним вратима.</p> <ul style="list-style-type: none"> – Укупна димензија елемента Ш/В/Д 600/650/300 mm. Сви делови се израђују од иверице дебљине 18 mm, 	КОМ	1

	кантовани АБС траком дебљине 2 mm. Врата су са уграђеним гасним амортизерима, у боји кајсије и отварају се око хоризонталне осе. Унутрашњост елемента је са једном полицом. Испод елемента се поставља подуградни кухињски аспиратор описан на р.бр. 17.		
	Бела техника и друга техничка опрема за стан		
12	Уградна електрична рерна: (еквивалент слика бр.12-1) <ul style="list-style-type: none"> - мултифункционална са 4 начина грејања, - запремина рерне 60-65 lit. - електронски програмски сат, - троструко стакло на вратима «cool door» систем, - прикључна снага 3 kW, - глатка врата рерне, - осветљење рерне, - димензије (Ш/В/Д) 59,5-60x55-60x55-60 cm, - Номе MADE облик рерне - боја ИНОХ сива 	КОМ	1
13	Стаклокерамичка електрична плоча: (еквивалент слика бр.13-1) <ul style="list-style-type: none"> - уградна плоча са 4 електричне рингле, - рингле јачине Ø 200 mm-2,3 kW, Ø 160 mm-1,2 kW, Ø 160 mm-1,2 kW, Ø 200 mm-1,8 kW, - сензорско управљање на додир (Touch control), - аутоматско смањење температуре када се достигне темп. кључања, - тајмер, - ИНОХ оквир, - димензије (Ш/Д): 57-59x50,5-51,5 cm. 	КОМ	1
14	Фрижидер комбиновани: (еквивалент слика бр.14-1) <ul style="list-style-type: none"> - енергетска класа минимум А+ - аутоматско отапање - укупна запремина 300 lit. - аларм за врата, - запремина фрижидера/замрзивача: 210/86 lit, - екстерни лед дисплеј, - завршна обрада : титанијум, - Multi-Air-Flow, - димензије уређаја (Ш/В/Д): 59,5x189,5x65,5 cm. - гаранција : 5 година. 	КОМ	1
15	Шпорет електрични: (еквивалент слика бр.15-1) <ul style="list-style-type: none"> - са равном плочом , са 4 грејне плоче Ø 200 mm -2,3 kW, Ø 160 mm - 1,2 kW, Ø 160 mm - 1,2 kW, Ø 200 mm - 1,8 kW и рерном 	КОМ	1
16	Микроталасна рерна: (еквивалент слика бр.16-1) <ul style="list-style-type: none"> - капацитет 20 lit, - дигитална контрола, - ЛЕД дисплеј, - грил, - електрична снага 850 W, 	КОМ	1
17	Подуградни кухињски аспиратор: (еквивалент слика бр.17-1) <ul style="list-style-type: none"> - одводни и рециклирајући начин рада, - материјал ИНОХ, 	КОМ	1

	<ul style="list-style-type: none"> - 3 брзине рада, - 1 мотор, - димензије (Ш/Д): 60x51 cm, - висина аспиратора : 13-15 cm 		
18	Усисивач за прашину са НЕРА филтером: (еквивалент слика бр.18-1) <ul style="list-style-type: none"> - Снага мотора min 1600 W, усисна снага min 350 W, циклон посуда или платнена врећа за прикупљање прљавштине, метална телескопска цев, дужина кабла 5m. 	КОМ	1
19	Пегла на пару 2000 W, (еквивалент слика бр.19-1)	КОМ	1
20	Веш машина следећих карактеристика: (еквивалент слика бр.20-1) <ul style="list-style-type: none"> - енергетска класа : минимално АА + - капацитет прања: 5 kg - број обртаја центрифуге: 1000-1400 o/min, - одложени старт, - лед дисплеј, 	КОМ	1
21	Телевизор LCD: дијагонала екрана 35-37" Full HD резолуције 1920x1080, дигитални тјунер DVB-T, 3 USB медиа плејер DiVX,MPEG-4, AVI, MKV, JPEG, MP3, Одзив 2-5 ms, Осветљење 500 cd/m2, HDMI улаз, са зидним носачем, (еквив. марке PANASONIK, TOSHIBA, LG,)	КОМ	1
22	Сат зидни на батерије	КОМ	2
23	Сат стони будилник дигитални на батерије	КОМ	2
Опрема за купатило			
24	Купатилски блок модел КЛАСИК 55 са умиваоником димензија В/Ш/Д 850/560/460 mm израђен од иверице, беле боје лакиран високи сјај са умиваоником ширине 55 cm, постављен на ПВЦ ногице, са двоја врата која се отварају око вертикалне осе, и са viseћим огледалом модел КЛАСИК АРТ 45 димензија В/Ш/Д 730/440/200 mm израженог од иверице, беле боје лакиран високи сјај, са светлом млечно беле боје јачине 1x8 W/220 V, унутрашњост огледала је са 2 полице.	КПЛ	1
25	Vисећи ормарић модел КЛАСИК ВЕРТИКАЛ Г димензија В/Ш/Д 850/650/465 mm, израђен од иверице, беле боје лакиран високи сјај, са двоја врата која се отварају око вертикалне осе, унутрашњост ормариће је са 2 полице	КОМ	1
26	Сет за купатило (држач пешкира, држач папира, канта са четком, израђени од ИНОХ).	КПЛ	1
27	Корпа пластична (ПВЦ) за веш.	КОМ	1
28	Троделни сет простирки за купатило небо плаве боје (за Wc-шољу, умиваоник и простирка поред каде).	КПЛ	1
29	Завеса ПВЦ за каду димензија: 200x240 cm,	КОМ	1
30	Гарниш ла телескопска алуминијумска за завесу за каду	КОМ	1
Гарнитура за ходник-предсобље (еквивалент слика бр.31-1)			
31	Састав гарнитуре: израђен од оплемене иверице дебљине 18 mm кантован АБС кант траком дебљине 2 mm. Састоји се од гардеробера са двоја врата која се отварају око вертикалне осе, зидног панела са огледалом, мањег ципеларника са двоја врата која се отварају око вертикалне осе и комодe са двоја врата и	КПЛ	1

	једном фиоком.Боја бадем-бело. Укупне димензије гарнитуре (Ш/В/Д) : 120/196/30 cm.		
	Намештај за спаваћу собу: француски лежај, 2 ноћна ормарића, гардеробни ормар, комода са огледалом		
32	<p>Спаваћа соба: (еквивалент слика бр.32-1)</p> <ul style="list-style-type: none"> - кревет димензија Ш/В/Д: 197x90x217 cm, са душеком димензија 180x200 cm, корпус израђен од буковог дрвета са латифлекс еластичним летвицама, узглавље израђено од оплемене иверице, боја орах - 2 ноћна ормарића са 2 фиоке димензија Ш/В/Д: 60x43x37 cm, израђени од оплемене иверице дебљине 18 mm, боја орах, кантовани АБС траком дебљине 2 mm, са заобљеним ивицама, фиоке су са клизачима. - ормар двокрилни са клизним вратима димензија Ш/В/Д у cm: 250x216x67, израђен од оплемене иверице дебљине 18 mm, боја орах, кантован АБС траком дебљине 2 mm, врата постављена на клизаче, - комода са двоја врата и 4 фиоке димензија Ш/В/Д у cm: 132x93x38, израђена од иверице дебљине 18 mm, боја орах, кантован АБС траком дебљине 2 mm, врата се отварају око вертикалне осе, фиоке су са клизачима, огледало, 	кпл	1
	Намештај за дневни боравак: тросед, двосед и фотеља, комоде за ТВ; три полица висећа монтажне на зид, комоде веће за књиге		
33	<p>Гарнитура од мебла (тросед, двосед и фотеља), боја браон, следећих карактеристика: (еквивалент слика бр.33-1)</p> <ul style="list-style-type: none"> - тросед са механизмом, мемори сан душеком за удобно свакодневно спавање, са једноставним развлачењем у једном потезу, димензија Ш/В/Д у cm: 208x90x100 са душеком димензија 188x135 cm, корпус израђен од буковог дрвета, са металним механизмом за развлачење и латифлекс еластичним летвицама, пресвучен меблом браон боје, - двосед димензија Ш/В/Д у cm: 188x90x100, израђен од буковог дрвета, без механизма, пресвучен меблом браон боје, - фотеља димензија Ш/В/Д у cm: 100x90x100, израђена од буковог дрвета пресвучена меблом браон боје. 	кпл	1
34	Полица за ТВ и музички уређај израђена од оплемене ивера, дебљине 18 mm са АБС кантовањем дебљине 2 mm, боја браон, димензија (Ш/Д/В) у cm: 150x55x40 са две фиоке.	ком	1
35	Полица висећа израђена од оплемене ивера, дебљине 18 mm са АБС кантовањем дебљине 2 mm, боја браон, са вратима која се отварају око хоризонталне осе, са стакленим отвором и уграђеним гасним амортизером, (адекватно полица за ТВ са редног броја 34)	ком	2
36	Сто за рачунар димензија (Ш/Д/В) 90x60x75 израђен од оплемене иверице 18 mm, са АБС кантовањем дебљине 2 mm, са полицом за тастатуру на извлачење.	ком	1
37	Столица дактилографска од мебла са гасним амортизером за подешавање висине и могућношћу подешавања нагиба наслона за леђа, са точићима, без наслона за руке.	ком	3
38	Лампа стојећа метална са два сијалична места Е-14 INOX за	ком	1

	дневни боравак. Сталак висине 190-200 cm		
39	Гарниш ла дрвена за завесу дужине 3 m	КОМ	3
40	Сет пластичних столова са столицама (у сет улази сто и три пластичне столице)	КПЛ	1
Теписи, завесе, постељина, пешкири и друга опрема:			
41	Канга за отпатке ИНОХ (еквивалент слика бр.42-1)	КОМ	1
42	Даска за пеглање	КМО	1
43	Тепих стаза димензија 3,0x0,8 м, светло-браон или беж боје, сировина 100% полипропилен, густине 300.000 тачака/ m ² , дебљине 8 mm, тежине 1980 gr/m ² , заштићен од мољаца, антиалергијских и антибактеријских својстава	КОМ	1
44	Тепих стаза димензија 3,6x1,20 m,браон боје, сировина 100% полипропилен, густине 300.000 тачака/ m ² , дебљине 8 mm, тежине 1980 gr/m ² , заштићен од мољаца, антиалергијских и антибактеријских својстава	КОМ	1
45	Тепих стаза димензија 4,00x1,00 m,браон боје, сировина 100% полипропилен, густине 300.000 тачака/ m ² , дебљине 8 mm, тежине 1980 gr/m ² , заштићен од мољаца, антиалергијских и антибактеријских својстава	КОМ	1
46	Тепих овални пречника 1,6 m густине ткања мин. 281.600 тачака/ 140.800 чv/ m ² , сировина 100% полопропилен, маса 2370 gr/m ² , маса флора 1655 gr/m ² , заштићен од мољаца, антиалергијских и антибактеријских својстава.	КОМ	1
47	Тепих димензија 4,00x3,00 m браон боје густине ткања мин. 281.600 тачака/ 140.800 чv/ m ² , сировина 100% полопропилен, маса 2370 gr/m ² , маса флора 1655 gr/m ² , заштићен од мољаца, антиалергијских и антибактеријских својстава.	КОМ	2
48	Тепих димензија 3,50x2,40 m браон боје густине ткања мин. 281.600 тачака/ 140.800 чv/ m ² , сировина 100% полопропилен, маса 2370 gr/m ² , маса флора 1655 gr/m ² , заштићен од мољаца, антиалергијских и антибактеријских својстава.	КОМ	1
49	Завеса 2,0 x 2,4 m, беле боје. Завесе су израђене од синтетичког материјала густог ткања, доња ивица је обрађена.	КОМ	2
50	Завеса 2,8x2,4 m, беле боје Завесе су израђене од синтетичког материјала густог ткања, доња ивица је обрађена.	КОМ	2
51	Завеса 2,0x2,4 m, боја кајсије. Завесе су израђене од синтетичког материјала густог ткања, доња ивица је обрађена.	КОМ	2
52	Лустер viseћи са 6 кугли, израђен у комбинацији метал-стакло са стандардним грлом за сијалицу Е-14. (еквивалент слика бр. 52-1)	КОМ	2
53	Лустер viseћи са 5 сијаличних места штелујуће висине.	КОМ	3
54	Лампа стојећа за ноћни ормарић.	КОМ	2
55	Комплет постељине (јастучница, чаршав, навлака, димензија 2,0 x 1,5 m).	КОМ	2
56	Комплет постељине за француски лежај (јастучница, чаршав, навлака).	КОМ	2
57	Пешкир фротир већи 1,4x0,7 m.	КОМ	5

58	Пешкир фротир мањи 0,6x0,4 m.	ком	5
59	Јастук од меморијске пене.	ком	4
60	Ћебе за француски лежај.	ком	3
61	Јорган за француски лежај.	ком	3
62	Отирач гумирани, за обућу, димензија 40-50x60-80cm	ком	1
63	Прибор за јело за 12 особа (у комплекту 12 супених кашика, 12 виљушки, 12 ножева, 12 малих кашичица, 2 кутлаче).	кпл	1

НАПОМЕНА: Сlike које прате техничку спецификацију су само оријентир за еквивалент – тип и марк која је видљива на појединим сликама није услов да се нуди баш такав тип, марка или конкретан произвођач.

При сачињавању понуде, понуђач је дужан да се руководи техничком спецификацијом а уз понуду доставља и слике добара која нуди.

Испорука намештаја и опреме подразумева: испоруку намештаја и опреме у стан, монтажу, прикључење на електричну енергију техничких средстава и стављање у функцију. Уз кухињску белу технику се испоручује и потребна каблажа за прикључак електричног шпорета, аспиратора и расвете огледала у купатилу.

ПАРТИЈА 2.

СПЕЦИФИКАЦИЈА – Намештај и опрема за опремање наставних кабинета

Испорука намештаја и опреме подразумева испоруку и монтажу.

Ред. бр.	Опис елемента, или опреме која се израђује, испоручује и монтира	Јединица мере	Количина
<i>Намештај за наставни кабинет број 304</i>			
1	<p>Катедра дрвено метална димензија 160 cm x 80 cm x H75 cm</p> <ul style="list-style-type: none"> – Боја "Сива". Конструкција стола метална челични профил 47mmx22mm/1,5mm заштићена поступком пластификације у стандардном ралу, ноге стола у облику ћириличног <u>положеног</u> слова "П" (такозвани С облик) тако да носећи стуб стола буде од лица које седи. Профил цеви завршен ПВЦ чепом. Горња плоча уни боја "Прашњаво сиво" је израђена од висококвалитетног универа Е-1 дебљине 25 mm, заштићена АБС траком (светло сива) 2 mm. Предња плоча стола (причвршћена на носеће стубове) димензија ширина стола x 50cm уни боја "Прашњаво сиво" израђена од висококвалитетног универа Е-1 дебљине 25 mm, заштићена АБС траком (светло сива) 2 mm. – Производ треба да испуњава услове за израду и испоруку у оквиру испитивања на крутост, отпорност површина, квалитет материјала и израде према SRPS 'D.E2.104 	КОМ	1
2	<p>Столица радна учиоичка (Еквивалент слика бр. 2-1)</p> <ul style="list-style-type: none"> – У боји катедре. Столица дрвено-метална са наслоном за леђа. Рам столице израђен од елипсастог профила димензија 30x15mm заштићена поступком пластификације у стандардном ралу. Профил цеви завршен ПВЦ чепом. Седиште и наслон од вишеслојног буковог фурнира лакирано полиуретанским лаковима у више слојева. – Спајање металног рама и дрвених отпресака вршено металним вијком М6 – Димензије столице: <ul style="list-style-type: none"> ○ Висина столице мин 75-80 cm ○ Ширина столице мин 50 cm ○ Висина седалног дела мин 45-50cm ○ Наслон стандардног лучног профила анатомски обликован димензије мин 50 cm x 35 cm ○ Седални део стандардног профила анатомски обликован мин 45cm x 40 cm – Столица атестирана на тежину од 130-150 kg. – Производ задовољава стандарде SRPS 'D.E4.201 	КОМ	22

3	<p>Табла бела магнетна димензија 180 cm x 120 cm са уградњом</p> <p>– Бела табла зидна са алуминијумским рамом. Са држачем за маркер и средство за чишћење. Са задње стране урађени додаци за причвршћавање на зид. По њој се пише whiteboard маркерима (пиши-бриши).</p>	КОМ	1
4	<p>Ормар са ормарићима за мобилне телефоне са кључем</p> <p>– Боја wenge. 24 ормарића (6 комада у 4 реда) димензије 15cmx15cm и дубине 20 cm са цилиндричном бравицом са два кључа постављено је у унутрашњост дрвеног ормара са могућношћу качења на зид. Ормар је израђен од универа дебљине 18 mm, са ивицама кантованим АБС траком дебљине 2 mm. Полеђина ормара је затворена лесонитом из једног дела.</p>	КОМ	1
5	<p>Изложбена витрина димензија 100cm x 90cm x 35cm (ШxВxD), укључујући и монтажу – качење на зид</p> <p>– Боја wenge. Тело (корпус) висеће витрине израђено од универа дебљине 18 mm кантована АБС траком 2mm (wenge). Полеђина ормара је затворена лесонитом из једног дела са носећом конструкцијом за качење на зид. Врата витрине (2x50cm) направљена од прозирног стакла 6 mm. Врата се затварају цилиндричном бравицом са по два кључа, на дну врата.</p> <p>– На половини витрине је полица од стакла дебљине 9 mm.</p>	КОМ	18
6	<p>Конференцијска говорница 110 x 45cm (ВxШ)</p> <p>– Говорница, лака, преносна израђена од комбинације металног сталка (боја сива) и пулта од плексигласа (клирита)</p>	КОМ	1
7	<p>Сто за наставне реквизите 180cm x 70cm x H75cm</p> <p>– Боја "Сива". Конструкција стола метална челични профил 47x22/1,5mm заштићена поступком пластификације у стандардном ралу, ноге стола у облику ћириличног <u>положеног</u> слова "П" (такозвани С облик) тако да носећи стуб стола буде од лица које седи. Профил цеви завршен ПВЦ чепом. Горња плоча боја "Прашњаво сиво" је израђена од висококвалитетног универа Е-1 дебљине 25 mm, заштићена АБС траком (светло сива) 2 mm. Предња плоча стола (причвршћена на носеће стубове) димензија ширина стола x 50cm уни боја "Прашњаво сиво" је израђена од висококвалитетног универа Е-1 дебљине 25 mm, заштићена АБС траком</p> <p>– На површини радне плоче (у истој равни) у горњем десном углу уграђено 5 утикача за струју, са преднапонском заштитом, напона 220V као и сигурносни прекидач за деактивирање свих утикача. Енергетски кабал за напајање утичница иде до утичнице у зиду позади стола. Утичнице и напонски кабал су маскирани и заштићени тако да се исти не виде са доње</p>	КОМ	1

	<p>стране стола.</p> <p>– Производ треба да испуњава услове за израду према SRPS 'D.E2.104</p>		
8	<p>Завесе прозирне 2,4m x 3m (ВхД)</p> <p>Боја млечно бела. Завесе синтетичке обрубљене са носачима за кукице и кукицама за качење на плафонску гарнишну алуминијумску.</p>	КОМ	10
9	<p>Завесе прозирне 3m x 2,5m (ВхД)</p> <p>Боја млечно бела. Завесе синтетичке обрубљене са носачима за кукице и кукицама за качење на плафонску гарнишну алуминијумску.</p>	КОМ	8
10	<p>Драперије непрозирне 2,5 m x 2m (ВхД)</p> <p>Боја плава. Драперије синтетичке обрубљене са носачима за кукице и кукицама за качење.</p>	КОМ	17
11	<p>Тепих стаза 35 m x 1,2 m</p> <p>Боја бордо. Стаза од полипропилена. Густина (број тачака/m²=301000), дебљина 8 mm, тежина g/ m² -1980.</p>	КОМ	1
12	<p>Чивилук зидни:</p> <p>Боја wenge. Носећа површина плоча израђена од висококвалитетног универа Е-1 дебљине 18 mm, заштићена АБС траком wenge 2mm. Димензије дужине 2 m ширине 0,2 m, предвиђена за пришвршћивање на зид. На средини носеће површине распоређено у линији 10 чивилука металних, боја хрома са три места за качење по чивилуку (један у горњем реду два у доњем реду)</p>	КОМ	6
13	<p>Ормар (са ормарићима за књиге са кључем) 108x205x40 cm (ШxВхД) (спољни габарит висина са ножицама)</p> <p>Боја wenge. 10 ормарића (2 комада у 5 редова) са цилиндричном бравицом са два кључа. На сваком ормарићу предвиђено место за постављање имена са могућношћу лаке измене без лепљења. Ормар је израђен од универа дебљине 18 mm, са ивицама кантованим АБС траком дебљине 2 mm. Ногица метална штелујућа 75mm x 75mm x 25mm 6 комада. Бравица на левој страни врата.</p>	КОМ	2
14	<p>Ормар (са ормарићима за књиге са кључем) 54x205x40cm (ШxВхД) (спољни габарит висина са ножицама)</p> <p>Боја wenge. 5 ормарића (1 комад у 5 редова) са цилиндричном бравицом са два кључа. На сваком ормарићу предвиђено место за постављање имена са могућношћу лаке измене без лепљења. Ормар је израђен од универа дебљине 18 mm, са ивицама кантованим АБС траком дебљине 2 mm. Ногица метална штелујућа 75mm x 75mm x 25mm 4 комада. Бравица на левој страни врата.</p>	КОМ	1
Намештај за кабинет број 305			

15	<p>Сто за рачунар дрвено метални димензија 140 cm x 80 cm x H75 cm</p> <p>Боја буква натур. Конструкција стола метална са 4 металне ноге од правоугаоних профила инокс боје, дебљина ноге 3x3 cm, гумени чепови на дну нога. Носач кућишта рачунара металне конструкције од универа дебљине 18 mm димензија 20x50 cm, кантована АБС траком дебљине 1 mm са свих страна, носач причвршћен за ноге од стола са унутрашње леве стране на висини од 10 cm од пода (монтажно-демонтажног типа). Радна плоча израђена од висококвалитетног универа Е-1 дебљине 25 mm, кантована АБС траком 2 mm, сарупа за провлачење каблова пречника 60 mm налази се две на крајевима радне плоче 15 cm од даље ивице стола (даља ивица у односу на корисника и бочне стране). У рупу уграђен одговарајући ПВЦ поклопац са отвором за пролаз инсталације.</p>	КОМ	4
16	<p>Сто за рачунар дрвено метални димензија 80 cm x 80 cm x H75 cm</p> <p>Боја буква натур. Конструкција стола метална са 4 металне ноге од правоугаоних профила инокс боје, дебљина ноге 3x3 cm, гумени чепови на дну нога. Носач кућишта рачунара металне конструкције од универа дебљине 18 mm димензија 20x50 cm, кантована АБС траком дебљине 1 mm са свих страна, носач причвршћен за ноге од стола са унутрашње леве стране на висини 10 cm од пода (монтажно-демонтажног типа). Радна плоча од висококвалитетног универа Е-1 дебљине 25 mm, кантована АБС 2 mm, рупа за провлачење каблова пречника 60 mm налази се у горњој левој страни стола 15 cm удаљена од леве и дуже ивице стола. У рупу уграђен одговарајући ПВЦ поклопац кроз који могу да се провуку инсталације.</p>	КОМ	2
17	<p>Столица канцеларијска метал (Еквивалент Слика редни број 17-1)</p> <p>Основна конструкција је хромирана метална звезда са точкићима за окретање у свим правцима; високи наслон; синхромеханизам који омогућава подешавање угла наслона; гасни механизам за промену висине седишта. Висина наслона 70-75 cm, дубина седишта 50-55 cm, ширина 50-60 cm. Седиште анатомски обликовано са дрвеним отпреском или отпреском од чврсте пластике; сунђер за седиште 350-грамски пресвучен висококвалитетним микрофибером црне боје. Седиште и наслон су са задње стране заштићени украсном пластиком, а руконаслони хромирани и делимично обложени пластиком. Столица атестирана на тежину од 130-150 kg.</p>	КОМ	25
18	<p>Ормар са ормарићима за књиге са кључем 108 cm x 205 cm x 40 cm (ШxВxD) (спољни габарит висина са ножицама)</p> <p>Боја венге. 10 ормарића (2 комада у 5 редова) са</p>	КОМ	2

	цилиндричном бравицом са два кључа. На сваком ормарићу предвиђено место за постављање имена са могућношћу лаке измене без лепљења. Ормар је израђен од висококвалитетног универа Е-1 дебљине 18 mm, са ивицама кантованим АБС траком дебљине 2 mm. Ногица штелујућа 75x75x25 mm 6 комада. Бравица на левој страни врата.		
19	Ормар са ормарићима за књиге са кључем 54 cm x 205 cm x 40 cm (ШxВxD) (спољни габарит висина са ножицама) Боја венге. 5 ормарића (1 комад у 5 редова) са цилиндричном бравицом са два кључа. На сваком ормарићу предвиђено место за постављање имена са могућношћу лаке измене без лепљења. Ормар израђен од висококвалитетног универа Е-1 дебљине 18 mm, са ивицама кантованим АБС траком дебљине 2 mm. Ногица штелујућа 75x75x25 mm 4 комада. Бравица на левој страни врата.	КОМ	1
20	Конференцијска говорница 110 cm x 45 cm (ВxШ) Говорница, лака, преносна израђена од комбинације металног сталка (боја сива) и пулта од плексигласа (клирита).	КОМ	1
21	Табла бела димензија 180 cm x H120 cm са уградњом Алуминијумски рам, углови од АБС, задња страна медијан. Са држачем за маркер и средством за чишћење. Са задње стране урађени додаци за причвршћавање на зид. По њој се пише whiteboard маркерима (пиши-бриши).	КОМ	1
22	Табла покретна - бела магнетна Димензије табле 150 cm x H90 cm на металном постолу у облику обрнутог слова Т са точићима.	КОМ	5
23	Ормар са ормарићима за мобилне телефоне са кључем Боја wenge. По 24 ормарића (6 комада у 4 реда) дрвених димензије 15x15 cm и дубине 20 cm са цилиндричном бравицом са два кључа постављено је у унутрашњост дрвеног ормара са могућношћу качења на зид. Дрвени ормар израђен је од висококвалитетног универа Е-1 дебљине 18 mm, са ивицама кантованим АБС траком дебљине 2 mm. Полеђина ормара је затворена лесонитом из једног дела.	КОМ	2
24	Постоље за кућиште рачунара Боја буква натур. У облику ћириличног слова "П", висине 15 cm, ширине 20 cm и дужине 50 cm. Од универа дебљине 18 mm, кантована АБС траком дебљине 1 mm по свим странама.	КОМ	16
25	Постоље за кучиште рачунара Боја буква светла. У облику ћириличног слова "П", висине 15 cm, ширине 20 cm и дужине 50 cm. Од универа дебљине 18 mm, кантована АБС траком дебљине 1 mm по свим странама.	КОМ	16

26	Плафонски носач пројектора са продуженом дршком са уградњом (Еквивалент Слика редни број 26-1) Носивост : до 15 kg Окретање 360° и нагиб 30° Подешавање висине: до 620 mm Тежина нето : 1,8 kg	КОМ	1
27	Завеса 2,4 m x 3 m (ДxШ) Беле боје. Завесе су израђене од синтетичког материјала густог ткања, обрубљене, са носачима за кукице и кукицама за качење на плафонску гарнишну алуминијумску.	КОМ	10
28	Драперија 2,5 m x 2 m (ДxШ) Боја плава, материјал у комбинацији памук и синтетика. обрубљене, са носачима за кукице и кукицама за качење на плафонску гарнишну алуминијумску.	КОМ	14
29	Сат зидни аналогни на батерије - на батерије 1,5 V AA	КОМ	5
Опрема за чајну кухињу			
30	Израда и монтажа кухињског елемента са двоја врата Димензија елемента: 800/750/600 mm (Ш/В/Д). Радна плоча укупне дужине 80 cm, ширине 60 cm, дебљине 40 mm од оплемењене иверице, боје белог мермера (по могућности типска плоча) са АБС кантовањем на бочним странама дебљине 1 mm. Испод радне плоче налази се фиока са клизним механизмом висине (дубине) 15 cm за одлагање есцајга и ручицом за отварање дужине 10 cm у хоризонталном положају. Корпус, фронтони од фиока и врата израђују се од висококвалитетног универа Е-1 дебљине 18 mm са АБС кантовањем дебљине 2 mm, обојени белом мат полиуретанском бојом. Врата се отварају око вертикалне осе, и на њима се налазе вертикално постављене ручице за отварање дужине 10 cm. Елемент је постављен на 4 штелујуће металне ногице висине 10 cm. Унутрашњост елемента је са једном полицом, беле боје од оплемењене иверице, дебљине 18 mm са АБС кантовањем дебљине 1 mm подесивом по висини. Уз плочу испорука потребне дихтунг лајсне уз дужу страну која се наслања на зид.	КОМ	1
31	Израда и монтажа висећег кухињског елемента са двоја врата Димензија елемента: 800/600/300 mm (Ш/В/Д). Корпус и врата су израђени од висококвалитетног универа Е-1 дебљине 18 mm са АБС кантовањем дебљине 2 mm, обојени белом мат полиуретанском бојом. Врата се отварају око вертикалне осе, и на њима се налазе вертикално постављене ручице за отварање дужине 10 mm. Унутрашњост елемента је са једном полицом подесивом по висини, од оплемењене иверице, дебљине 18 mm са АБС кантовањем дебљине 1 mm.	КОМ	1

32	<p>Мини шпорет (Еквивалент Слика редни број 32-1).</p> <ul style="list-style-type: none"> - мини пећница са 2 грејне плоче (1x145mm и 1x180mm), - запремина: 24 l, - грејачи у рерни (горњи и доњи), - укупна инсталирана снага до 3,7 kw, - емајлирани плех беле боје, - никлована решетка за рерну, - врата са двоструким стаклом, - димензије ШxВxД: 57x35x31,5 cm, 	КОМ	1
33	<p>Трпезаријски сет – сто са 4 столице</p> <p>Димензије ШxВxД: 900x750x900 mm. Конструкција стола и столица је метална, сиво-металик боје. Плоча стола је израђена од каљеног стакла у облику заобљеног квадрата. Столице су анатомски обликоване са дрвеним отпреском обложене сунђером на седишту и наслону, пресвучене еко кожом у браон и беж дезену.</p>	КПЛ	1
34	<p>Микроталасна рерна (Еквивалент Слика редни број 34-1)</p> <ul style="list-style-type: none"> - запремина рерне: 20 l, - беле боје, - врата стаклена, - микроталаси + грил, - аутоматско одлеђивање, - ротирајући стаклени тањир пречника 24,5 cm, - микроталасна снага: 800W, - снага грила: 1000W, 	КОМ	1
Остала техничка опрема и средства			
35	<p>Телевизор LCD 45-47” боја рама црна</p> <p>– Full HD резолуције 1920x1080, дигитални тјунер DVB-T/C, 3 USB медиа плејер DivX, MPEG-4, AVI, MKV, JPEG, MP3, Одзив 2-5 мс, Осветљење мин 500 cd/m², HDMI улаз, са зидним носачем који дозвољава прилаз задњем панелу ТВ и нагиб по вертикалној и хоризонталној оси.</p>	КОМ	1
36	<p>Усисивач за прашину професионални</p> <p>Снага мотора минимум 2200 W, усисна снага минимум 500 W, циклон посуда или платнена врећа за прикупљање прљавштине запремине 5l, метална телескопска цев, дужина кабла минимум 5 m.</p>	КОМ	1
37	<p>Канта за смеће, метална, у облику ваљка са папучицом (Еквивалент Слика редни број 37-1)</p> <p>Метална канта за смеће од нерђајућег хромираног челика INOX. Димензија 35-40 x 45cm. Боја сребрна; запремина 20 литара. Отвара се притиском ноге на папучицу. Састоји се од спољашње хромиране канте а унутрашња канта је од пластике са металном дршком ради лакшег вађења и пражњења.</p>	КОМ	6
38	<p>Метали ормар – каса (Еквивалент слика број 38-1)</p> <p>димензија максимално ВxШxД 150-160x50x35-40 cm. Квалитетна бара за закључавање. Унутрашњост минимум три полице (четири преграде) таква да у минимум три</p>	КОМ	7

	преграде може стати регистратор за А4 формат, постављен усправно. Дебљина спољашњих зидова касе мора бити минимум 2 mm.		
39	<p>Телевизор LED боја рама црна:</p> <ul style="list-style-type: none"> • Врста екрана: Cinema 3D ТВ • Величина екрана: 52-55" • Резолуција: 1920x1080 • Motion Clarity Index (MCI): 200Hz • 3D: Да • Конверзија 3D у 2D и 2D у 3D • Аудио излазна снага (Vati): 10W+10W • Репродукција покретних слика: DivX HD, MKV • Интелигентни сензор • USB 2.0: 2 • Scart (Pun): 1 • HDMI: 3 • Аналогни ТВ пријем • Дигитални ТВ пријем • са зидним носачем, <p><i>(еквив. марке LG, , TOSHIBA, PANASONIK)</i></p>	КОМ	1

НАПОМЕНА: Сlike које прате техничку спецификацију су само оријентир за еквивалент – тип и марка која је видљива на појединим сликама није услов да се нуди баш такав тип, марка или конкретан произвођач.

При сачињавању понуде, понуђач је дужан да се руководи техничком спецификацијом а уз понуду доставља и слике добара која нуди.

Понуда намештаја и опреме подразумева: испоруку намештаја и опреме у кабинет, монтажу, прикључење на електричну енергију техничких средстава и стављање у функцију. Уз опрему се испоручује и потребна каблажа за прикључак електроуређаја и беле технике

СЛИКЕ ЕЛЕМЕНАТА ЗА ПАРТИЈУ БРОЈ 1



*Слика редни број 12-1
Уградна рерна*



*Слика редни број 13-1
Уградна стаклокерамичка плоча*



*Слика редни број 15-1
Шпорет електрични*



*Слика редни број 14-1
Фрижидер комбиновани*



*Слика редни број 16-1
Микроталасна рерна*



*Слика редни број 20 -1
Веш машина*



*Слика редни број 18-1
Усисивач за прашину*



*Слика редни број 19-1
Пегла на пару*



*Слика редни број 32 -1
Спаваћа соба*



*Слика редни број 33 -1
Елемент гарнитуре од мебла
за дневни боравак*

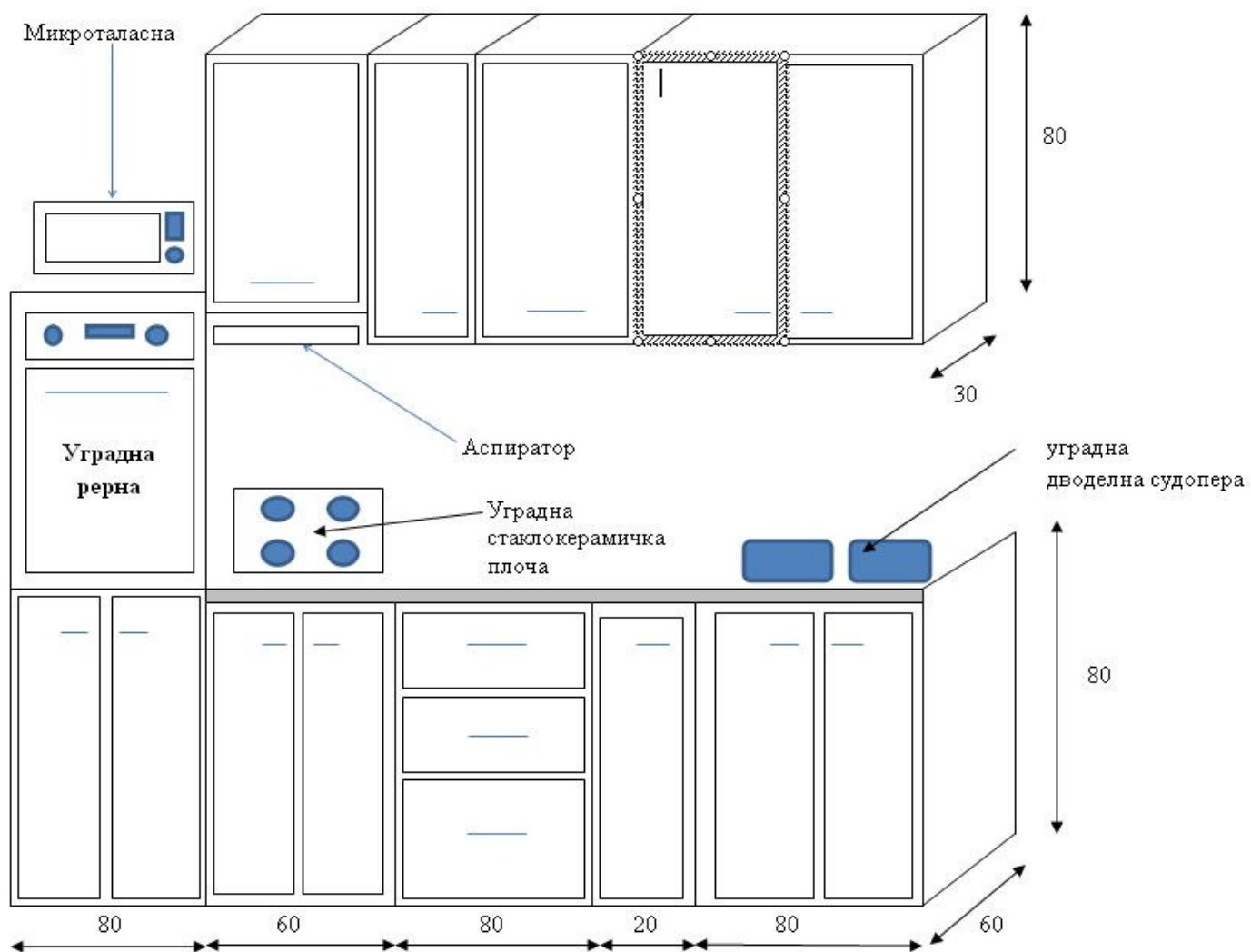


*Слика редни број 31 -1
Гарнитура за ходник -
предсобље*

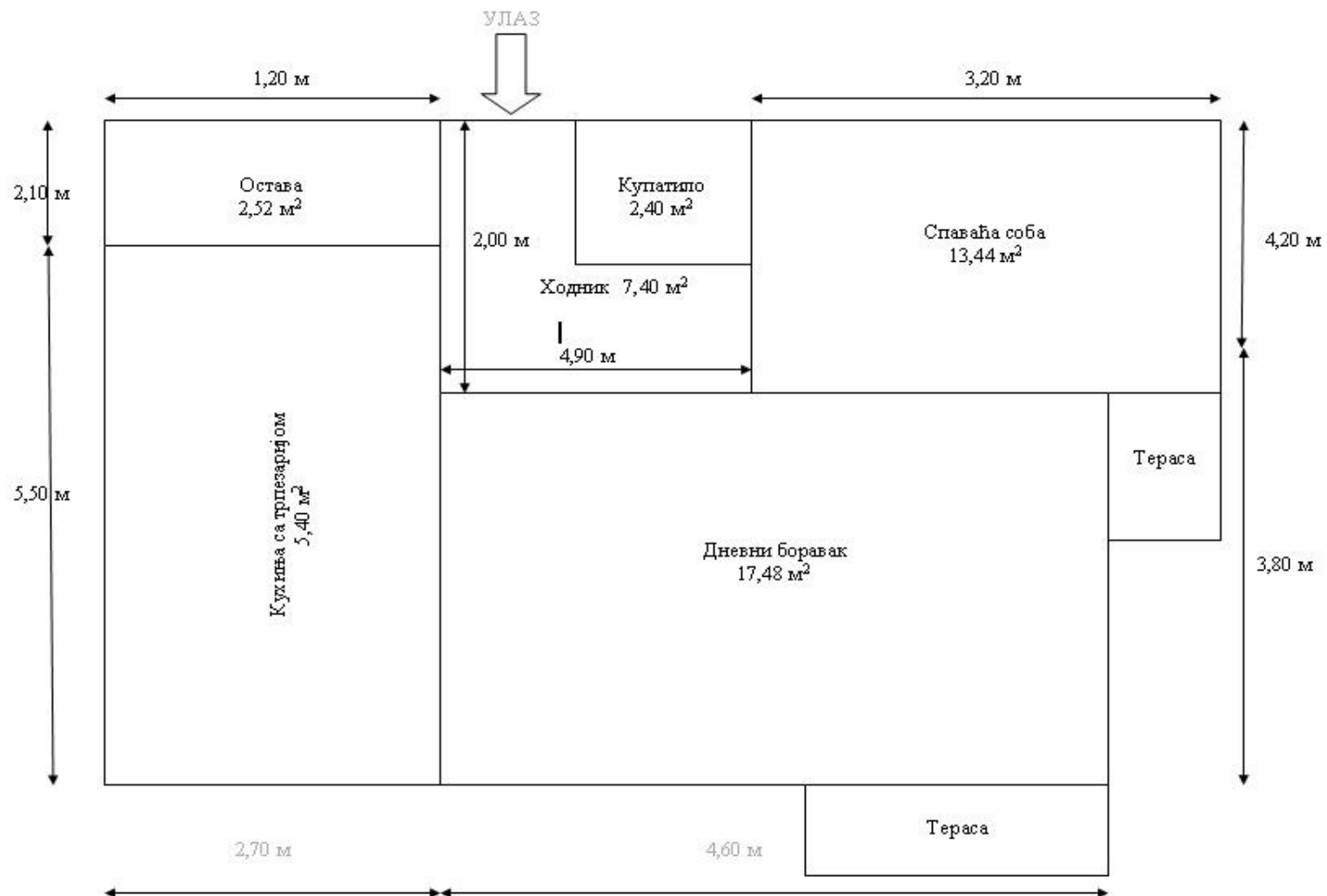


*Слика редни број 52-1
Лустер viseћи*

Кухиња у Врању

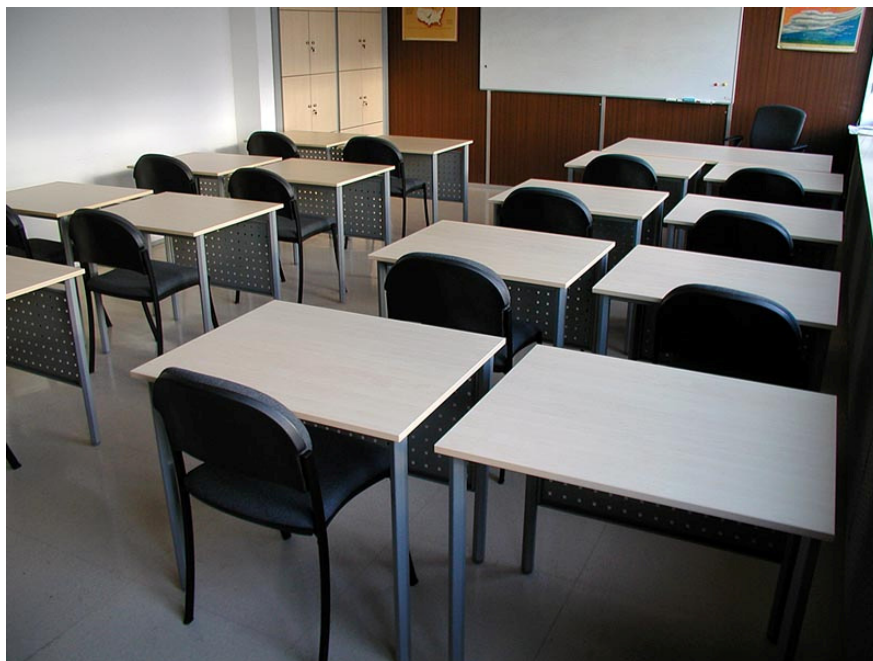


Слика редни број 1-1
Шематски приказраспореда
кухињских елемената



Слика број 1
Шема стана

С Л И К Е ОПРЕМЕ ЗА ПАРТИЈУ БРОЈ 2



*Слика редни број 2-1
Столица радна учиоичка*



*Слика редни број 17-1
Столица канцеларијска*



*Слика редни број 37-1
Канта за смеће*



*Слика редни број 16-1
Микроталасна рерна*



*Слика редни број 32-1
Мини шпорет*



*Слика редни број 26-1
Плафонски носач пројектора са
продуженом дршком*



*Слика редни број 38-2
Метални орман – каса, за документа*

5. ОБРАЗАЦ ЗА ОЦЕНУ ИСПУЊЕНОСТИ УСЛОВА И УПУСТВО КАКО СЕ ДОКАЗУЈЕ

У складу са чланом 6. став 1. тачка 5. Правилника о поступку јавне набавке мале вредности (“Сл. гласник РС” бр. 50/08), заинтересовани понуђачи су обавезни да приложе попуњен образац за оцену испуњености услова, са прилозима којима то доказују, према следећем:

Докази о испуњености услова			
Ред. бр.	Назив документа	Број и датум издавања	Издат од стране:
1.	Извод о регистрацији привредног субјекта, <i>не старији од 6 (шест) месеци од дана слања позива за достављање понуде.</i>		
2.	Оснивачки акт понуђача из кога се види да је понуђач основан и за обављање делатности која је предмет јавне набавке.		
3.	Уверење (потврду) Привредног суда да правном лицу у року од 2 (две) године пре пријема захтева за достављање понуде није изречена правоснажна судска мера забране обављања делатности која је предмет набавке.		
4.	Уверење (потврду) Прекршајног суда да правном лицу у року од 2 (две) године пре пријема захтева за достављање понуде није изречена управна мера забране обављања делатности која је предмет набавке.		

(документа сложити по наведеном редоследу)

Место и датум:

Понуђач:

(штампано име и презиме одговорне особе)

М.П.

(читак отисак печата)

(пун потпис)

**6. ОБРАЗАЦ ИЗЈАВЕ ПОНУЂАЧА ДА ИСПУЊАВА УСЛОВЕ ИЗ ЧЛАНА 44. И 45.
ЗАКОНА О ЈАВНИМ НАБАВКАМА**

ИЗЈАВЉУЈЕМ

под кривичном и материјалном одговорношћу да испуњавамо услове из члана 44. и 45. Закона о јавним набавкама (“Сл. гласник РС” број 116/08).

Изјава се даје за потребе учешћа за јавну набавку мале вредности бр. 03/2012 – намештај за опремање службеног стана и намештај и опрема за опремање наставног кабинета.

Место и датум:

Понуђач:

(штампано име и презиме одговорне особе)

М.П.

(читак отисак печата)

(пун потпис)

**7. ОБРАЗАЦ ИЗЈАВЕ ПОНУЂАЧА О ЕВЕНТУАЛНИМ ПОСЛОВНИМ
ПРОМЕНАМА ПОДАТАКА ИЗ ЧЛАНА 45. ЗАКОНА О ЈАВНИМ НАБАВКАМА**

ИЗЈАВЉУЈЕМ

под кривичном и материјалном одговорношћу да ћемо у року од 5 дана од дана настанка пословне промене о истој обавестити наручиоца и документовати на прописан начин.

Место и датум:

Понуђач:

(штампано име и презиме одговорне особе)

М.П.

(читак отисак печата)

(пун потпис)

**8. ОБРАЗАЦ ИЗЈАВЕ ПОНУЂАЧА ДА ЈЕ ИЗМИРИО СВЕ ДОСПЕЛЕ ПОСЛОВНЕ
ОБАВЕЗЕ У СКЛАДУ СА ПРОПИСИМА ЗЕМЉЕ У КОЈОЈ ИМА СЕДИШТЕ**

ИЗЈАВЉУЈЕМ

под кривичном и материјалном одговорношћу да смо измирили све доспеле пословне обавезе у складу са прописима земље у којој имамо седиште.

Место и датум:

Понуђач:

(штампано име и презиме одговорне особе)

М.П.

(читак отисак печата)

(пун потпис)



МОДЕЛ УГОВОРА ЗА ПАРТИЈУ 1 О КУПОПРОДАЈИ ДОБАРА

УГОВОРНЕ СТРАНЕ:

РЕПУБЛИКА СРБИЈА – МИНИСТАРСТВО ОДБРАНЕ – ВОЈНООБАВЕШТАЈНА АГЕНЦИЈА,

коју заступа директор бригадни генерал Драган Владисављевић - у даљем тексту **КУПАЦ,**

адреса: ул. Кнеза Милоша 33, 11000 Београд

матични број: 07093608

шифра делатности: 75110

ПИБ: 102116082

текући рачун: 840-1620-21

код: Трезор Министарства финансија Републике Србије

телефон: 011/3201-031, 3201-964

и

ПРЕДУЗЕЋЕ _____

које заступа _____ – у даљем тексту **ПРОДАВАЦ,**

адреса: _____

матични број: _____

шифра делатности: _____

ПИБ: _____

текући рачун број: _____

код банке: _____

телефон: _____

телефакс: _____

Напомена: понуђач у моделу уговора мора да попуни, парафира и овери печатом прву страну, све стране парафира и овери печатом, и потпише модел уговор, чиме потврђује да је сагласан са садржином модела уговора.

ЧЛАН 1.
ПРЕДМЕТ УГОВОРА

- 1.1 Продавац и Купац су се усагласили да је предмет овога уговора испорука и монтажа намештаја и опреме за опремање службеног стана у Врању, (у даљем тексту: добра).
- 1.2 Продавац се обавезује да добра, према спецификацији наведеној у Прилогу овог уговора, **као у понуди за Партију број 1** испоручи наручиоцу, а наручилац се обавезује да иста плати.

ЧЛАН 2.
ТЕХНИЧКА ДОКУМЕНТАЦИЈА И ТЕХНИЧКИ УСЛОВИ

- 2.1. Добра из члана 1. овог уговора морају бити нова, некоришћена и да немају недостатака који би настали из дизајна, материјала или израде, или неког чина или пропуста добављача, са упутством за руковање и одржавање на српском језику и каталогом резервних делова са преводом на српски језик и у потпуности морају одговарати спецификацији наведеној у прилогу бр.1а. овог уговора.
- 2.2. Добра из члана 1. овог уговора се испоручују у оригиналној амбалажи продавца која се не враћа и не плаћа посебно.
- 2.3. Индивидуално и транспортно паковање предметних производа врши се на начин који обезбеђује да се средства не оштећују приликом транспорта.

ЧЛАН 3.
ЦЕНА

- 3.1 Купац и продавац су се споразумели да цена за добра из члана 1. Уговора буде следећа:
- 3.2 Вредност уговора износи: **као у понуди** динара, без ПДВ-а.
- 3.3 Износ ПДВ-а **као у понуди**.
- 3.4 Укупна вредност уговора износи: **као у понуди** динара, са ПДВ-ом.
- 3.5 Утврђене цене су коначне, и не могу се мењати до потпуне реализације уговора.

ЧЛАН 4.
НАЧИН ПЛАЋАЊА

Уговорне стране су се споразумеле да се плаћање добара из члана 1. овог уговора изврши након испоруке, у року од **као у понуди** дана од дана пријема добара.

Ради благовремене исплате, продавац се обавезује да испостави купцу, прописано израђена, потписана и оверена документа за наплату испорученог добра (све у два примерка), и то:

- фактуру оверену од надлежног лица, са назначеном количином и позивом на овај уговор;
- записник о квалитативном и квантитативним пријему добара, оверен од стране купца;
- отпремницу која мора да садржи: коме је испорука извршена, датум испоруке, врста, количина, појединачна и укупна цена, датум пријема, са читко исписаним именом, презименом и чином лица које је пријем извршило, и мора бити оверена од стране наручиоца;

Уколико продавац не достави комплетна документа за наплату испоручених добара у року од 7 (седам) дана од дана испоруке истих, рок плаћања се продужава за онолико колико је каснио у достави докумената за наплату.

Исплата се сматра извршеном даном предаје налога за исплату надлежној банци.

ЧЛАН 5. ПОРЕЗ НА ДОДАТУ ВРЕДНОСТ

5.1 Порез на додату вредност обрачунава се у складу са Законом о порезу на додату вредност (Службени гласник РС број 84/04, 86/04, 61/05 и 61/07).

ЧЛАН 6. РОК, МЕСТО ИСПОРУКЕ, КВАЛИТАТИВНИ И КВАНТИТАТИВНИ ПРИЈЕМ

- 6.1 Продавац се обавезује да испоручи добра из члана 1. Уговора у року **као у понуди** дана од дана потписивања уговора. Испоручка се врши превозом који обезбеђује и плаћа продавац.
- 6.2 Уговорне стране су сагласне да се испорука и монтажа добара изврши на адреси наручиоца у Врању. Стан се налази на другом спрату у стамбеној згради, зграда не поседује лифт.
- 6.3 Квантитативни пријем добара врши пријемна комисија корисника и сачињава записник о квантитативном пријему добара, а квалитативни пријем мора бити реализован у року од 5 дана од дана квантитативног пријема. Квалитативном и квантитативни пријему обавезно присуствује стручно лице продавца.
- 6.4 Испоручка добара из члана 1. Уговора се сматра извршеном даном потписивања записника о квалитативном и квантитативном пријему добра од стране комисије крајњег корисника.
- 6.5 Испоручилац је обавезан да обавести крајњег корисника о тачном датуму и времену испоруке, најмање 3 дана пре испоруке, водећи рачуна да исти не пада у ванрадно време, време празника, суботу и недељу.

ЧЛАН 7. КВАЛИТЕТ И РЕКЛАМАЦИЈА

- 7.1 Продавац се обавезује да испоручена добра из члана 1. Уговора у свему одговарају техничким карактеристикама наведеним у прилогу 1а. Уговора.
- 7.2 Ако се након пријема добара утврди недостатак који се није могао открити уобичајним прегледом приликом пријема добара (скривени недостатак), крајњи корисник ће послати продавцу писану рекламацију. Време одазива за решавање рекламације у гарантном периоду је **као у понуди** од момента достављања писане рекламације крајњег корисника.
- 7.3 Продавац се обавезује да отклони недостатак утврђен у тачки 7.2 овог члана или да купцу односно крајњем кориснику преда друго добро без недостатака.
- 7.4 Рок за решавање рекламације је **као у понуди** од дана пријема записника о рекламацији од стране крајњег корисника.
- 7.5 Уколико је тежи недостатак и продавац не може да га отклони, дужан је да преда крајњем кориснику друго добро без недостатака, у року од најдуже 5 дана од дана достављања писане рекламације.

ЧЛАН 8. ГАРАНЦИЈА

- 8.1 Понуђач преузима потпуну одговорност за квалитет израде тражених добара, а за добра која подлежу гарантном роковима, минимални гарантни рок је декларисани гарантни рок произвођача.

ЧЛАН 9. КАЗНЕНЕ ОДРЕДБЕ

- 9.1 Уколико продавац не изврши испоруку добара у уговореном року дужан је да купцу плати уговорну казну у висини од 2‰ (промил) дневно за сваки дан закашњења. Уговорна казна може бити највише 5% од укупне вредности добара испоручених са закашњењем.
- 9.2 Наплату уговорне казне врши купац одбијањем од рачуна при исплати МС испоручених са закашњењем и то без претходног обавештења.
- 9.3 Ако продавац не изврши у било ком проценту, било коју уговорну обавезу или закасни са испоруком добара преко рока који је покривен напред наведеним казним одредбама, купац, без сагласности продавца, има право да раскине уговор и депоновани инструмент обезбеђења плаћања – меницу коју је обезбедио продавац као инструмент обезбеђења по захтеву наручиоца као услов за потписивање уговора, у износу од 10% укупне вредности уговора, поднесе на наплату банци код које продавац има отворен текући рачун.
- 9.4 Ако продавац, једнострано раскине уговор, купац, без сагласности продавца, има право да депоновани инструмент обезбеђења плаћања – меницу, у износу од 10% укупне вредности уговора, поднесе на наплату банци код које продавац има отворен текући рачун.
- 9.5 Ако купац не исплати рачун за испоручена добра у уговореном року, продавац има право да обрачуна и од купца наплати законску затезну камату.

ЧЛАН 10. ИЗМЕНА, ДОПУНА И РАСКИД УГОВОРА

- 10.1 Овај уговор може бити измењен или допуњен, односно споразумно раскинут у истој форми у којој је закључен.
- 10.2 Уговор се раскида писменом изјавом која се доставља другој уговорној страни и сматра се раскинутим даном пријема писмене изјаве. У изјави мора бити наведено по ком основу се уговор раскида.
- 10.3 Сву штету која настане раскидом уговора, сноси она уговорна страна која је својим поступцима или разлозима довела до раскида уговора. Износ штете утврђује комисија састављена од представника Купца и Продавца.

ЧЛАН 11. ТАЈНОСТ УГОВОРА

11.1. Уговорне стране су обавезне да се придржавају Закона о тајности података (Службени гласник РС, број 104/2009) и Уредбе о критеријумима за утврђивање података значајних за одбрану земље који се морају чувати као државна или службена тајна и о утврђивању задатака и послова од посебног значаја за одбрану земље које треба штитити применом посебних мера безбедности Службени лист СРЈ број 54/94 и Сл. гласник РС број 88/2009 и 111/2009).

11.2. Подаци из овог уговора и његових измена и допуна, као и кореспонденција која се односи на врсту, количину, диспозицију и рокове испоруке, представљају војноу тајноум.

11.3. Уговор са прилозима и свим препискама мора се чувати на месту које гарантује безбедност података.

11.4. Забрањено је преписивање и умножавање уговора, његових измена и допуна и преписке вођене у вези са реализацијом. Са подацима из овог уговора, који представљају војну тајну, могу бити упозната искључиво лица која непосредно учествују на његовој реализацији.

11.5. Право на контролу безбедносних мера прописаних овим уговором имају само овлашћена лица купца, органи за контролу производње и органи безбедности МО и ГШ ВС.

ЧЛАН 12. РЕШАВАЊЕ СПОРОВА

12.1. Уговорне стране су се споразумеле да ће евентуалне спорове, поводом овог уговора, решавати споразумно.

12.2. У случају да се не могу сагласити о спорним питањима, уговорне стране су сагласне да је за решавање спора надлежан Привредни суд у Београду.

ЧЛАН 13. ОСТАЛЕ ОДРЕДБЕ

13.1. Ако нешто није изричито регулисано овим уговором, а буде утицало на његово извршење, важе одредбе Закона о облигационим односима (Сл. лист СФРЈ, бр. 29/78, 39/85, 45/89 и 57/89, Сл. лист СРЈ, бр. 31/93, 22/99 и 44/99).

13.2. Уговор је рађен у 5 (пет) истоветна примерка од којих су: 3 (три) за наручиоца и 2 (два) за испоручиоца.

13.3. Уговор ступа на снагу даном потписивања.

ЗА НАРУЧИОЦА:
бригадни генерал
Драган Владисављевић

ЗА ИСПОРУЧИОЦА:
директор



МОДЕЛ УГОВОРА ЗА ПАРТИЈУ 2 О КУПОПРОДАЈИ ДОБАРА

УГОВОРНЕ СТРАНЕ:

РЕПУБЛИКА СРБИЈА – МИНИСТАРСТВО ОДБРАНЕ – ВОЈНООБАВЕШТАЈНА АГЕНЦИЈА,

коју заступа директор бригадни генерал Драган Владисављевић - у даљем тексту **КУПАЦ,**

адреса: ул. Кнеза Милоша 33, 11000 Београд

матични број: 07093608

шифра делатности: 75110

ПИБ: 102116082

текући рачун: 840-1620-21

код: Трезор Министарства финансија Републике Србије

телефон: 011/3201-031, 3201-964

и

ПРЕДУЗЕЋЕ _____

које заступа _____ – у даљем тексту **ПРОДАВАЦ,**

адреса: _____

матични број: _____

шифра делатности: _____

ПИБ: _____

текући рачун број: _____

код банке: _____

телефон: _____

телефакс: _____

Напомена: понуђач у моделу уговора мора да попуни, парафира и овери печатом прву страну, све стране парафира и овери печатом, и потпише модел уговор, чиме потврђује да је сагласан са садржином модела уговора.

ЧЛАН 1.
ПРЕДМЕТ УГОВОРА

- 1.1 Продавац и Купац су се усагласили да је предмет овога уговора испорука и монтажа намештаја и опреме за опремање наставних кабинета у Београду, (у даљем тексту: добра).
- 1.2 Продавац се обавезује да добра, према спецификацији наведеној у Прилогу овог уговора, **као у понуди за Партију број 2** испоручи наручиоцу, а наручилац се обавезује да иста плати.

ЧЛАН 2.
ТЕХНИЧКА ДОКУМЕНТАЦИЈА И ТЕХНИЧКИ УСЛОВИ

- 2.1. Добра из члана 1. овог уговора морају бити нова, некористишћена и да немају недостатака који би настали из дизајна, материјала или израде, или неког чина или пропуста добављача, са упутством за руковање и одржавање на српском језику и каталогом резервних делова са преводом на српски језик и у потпуности морају одговарати спецификацији наведеној у прилогу бр.1а. овог уговора.
- 2.2. Добра из члана 1. овог уговора се испоручују у оригиналној амбалажи продавца која се не враћа и не плаћа посебно.
- 2.3. Индивидуално и транспортно паковање предметних производа врши се на начин који обезбеђује да се средства не оштећују приликом транспорта.

ЧЛАН 3.
ЦЕНА

- 3.1 Купац и продавац су се споразумели да цена за добра из члана 1. Уговора буде следећа:
- 3.2 Вредност уговора износи: **као у понуди** динара, без ПДВ-а.
- 3.3 Износ ПДВ-а **као у понуди**.
- 3.4 Укупна вредност уговора износи: **као у понуди** динара, са ПДВ-ом.
- 3.5 Утврђене цене су коначне, и не могу се мењати до потпуне реализације уговора.

ЧЛАН 4.
НАЧИН ПЛАЋАЊА

Уговорне стране су се споразумеле да се плаћање добара из члана 1. овог уговора изврши након испоруке, у року од **као у понуди** дана од дана пријема добара.

Ради благовремене исплате, продавац се обавезује да испостави купцу, прописано израђена, потписана и оверена документа за наплату испорученог добра (све у два примерка), и то:

- фактуру оверену од надлежног лица, са назначеном количином и позивом на овај уговор;
- записник о квалитативном и квантитативним пријему добара, оверен од стране купца;
- отпремницу која мора да садржи: коме је испорука извршена, датум испоруке, врста, количина, појединачна и укупна цена, датум пријема, са читко исписаним именом, презименом и чином лица које је пријем извршило, и мора бити оверена од стране наручиоца;

Уколико продавац не достави комплетна документа за наплату испоручених добара у року од 7 (седам) дана од дана испоруке истих, рок плаћања се продужава за онолико колико је каснио у достави документа за наплату.

Исплата се сматра извршеном даном предаје налога за исплату надлежној банци.

ЧЛАН 5. ПОРЕЗ НА ДОДАТУ ВРЕДНОСТ

5.1 Порез на додату вредност обрачунава се у складу са Законом о порезу на додату вредност (Службени гласник РС број 84/04, 86/04, 61/05 и 61/07).

ЧЛАН 6. РОК, МЕСТО ИСПОРУКЕ, КВАЛИТАТИВНИ И КВАНТИТАТИВНИ ПРИЈЕМ

6.1 Продавац се обавезује да испоручи добра из члана 1. Уговора у року **као у понуди** дана од дана потписивања уговора. Испорука се врши превозом који обезбеђује и плаћа продавац.

6.2 Уговорне стране су сагласне да се испорука и монтажа добара изврши на следећим адресама наручиоца:

- Добра од редног броја 1 до 37 из Прилога број 1 овог уговора се испоручују на следећу адресу: Београд, ул Незнаног Јунака бр. 38. III спрат. Зграда не поседује лифт.
- Телевизор, редни број 39 из Прилога број 1 овог уговора се испоручују на следећу адресу: Београд, ул. Кнеза Милоша бр. 33.
- Касе-метални ормари, редни број 38 Прилога број 1 овог уговора се испоручују на следећу адресу: Нови Сад, у приземљу објекта-стамбене зграде.

6.3 Квантитативни пријем добара врши пријемна комисија корисника и сачињава записник о квантитативном пријему добара, а квалитативни пријем мора бити реализован у року од 5 дана од дана квантитативног пријема. Квалитативном и квантитативни пријему обавезно присуствује стручно лице продавца.

6.4 Испорука добара из члана 1. Уговора се сматра извршеном даном потписивања записника о квалитативном и квантитативном пријему добра од стране комисије крајњег корисника.

6.5 Испоручилац је обавезан да обавести крајњег корисника о тачном датуму и времену испоруке, најмање 3 дана пре испоруке, водећи рачуна да исти не пада у ванрадно време, време празника, суботу и недељу.

ЧЛАН 7. КВАЛИТЕТ И РЕКЛАМАЦИЈА

7.1 Продавац се обавезује да испоручена добра из члана 1. Уговора у свему одговарају техничким карактеристикама наведеним у прилогу 1а. Уговора.

7.2 Ако се након пријема добара утврди недостатак који се није могао открити уобичајним прегледом приликом пријема добара (скривени недостатак), крајњи корисник ће послати продавцу писану рекламацију. Време одазива за решавање рекламације у гарантном периоду је **као у понуди** од момента достављања писане рекламације крајњег корисника.

7.3 Продавац се обавезује да отклони недостатак утврђен у тачки 7.2 овог члана или да купцу односно крајњем кориснику преда друго добро без недостатака.

7.4 Рок за решавање рекламације је **као у понуди** од дана пријема записника о рекламацији од стране крајњег корисника.

7.5 Уколико је тежи недостатак и продавац не може да га отклони, дужан је да преда крајњем кориснику друго добро без недостатака, у року од најдуже 5 дана од дана достављања писане рекламације.

ЧЛАН 8. ГАРАНЦИЈА

8.1 Понуђач преузима потпуну одговорност за квалитет израде тражених добара, а за добра која подлежу гарантном роковима, минимални гарантни рок је декларисани гарантни рок произвођача.

ЧЛАН 9. КАЗНЕНЕ ОДРЕДБЕ

9.1 Уколико продавац не изврши испоруку добара у уговореном року дужан је да купцу плати уговорну казну у висини од 2‰ (промил) дневно за сваки дан закашњења. Уговорна казна може бити највише 5% од укупне вредности добара испоручених са закашњењем.

9.2 Наплату уговорне казне врши купац одбијањем од рачуна при исплати МС испоручених са закашњењем и то без претходног обавештења.

9.3 Ако продавац не изврши у било ком проценту, било коју уговорну обавезу или закасни са испоруком добара преко рока који је покривен напред наведеним казним одредбама, купац, без сагласности продавца, има право да раскине уговор и депоновани инструмент обезбеђења плаћања – меницу коју је обезбедио продавац као инструмент обезбеђења по захтеву наручиоца као услов за потписивање уговора, у износу од 10% укупне вредности уговора, поднесе на наплату банци код које продавац има отворен текући рачун.

9.4 Ако продавац, једнострано раскине уговор, купац, без сагласности продавца, има право да депоновани инструмент обезбеђења плаћања – меницу, у износу од 10% укупне вредности уговора, поднесе на наплату банци код које продавац има отворен текући рачун.

9.5 Ако купац не исплати рачун за испоручена добра у уговореном року, продавац има право да обрачуна и од купца наплати законску затезну камату.

ЧЛАН 10. ИЗМЕНА, ДОПУНА И РАСКИД УГОВОРА

10.1 Овај уговор може бити измењен или допуњен, односно споразумно раскинут у истој форми у којој је закључен.

10.2 Уговор се раскида писменом изјавом која се доставља другој уговорној страни и сматра се раскинутим даном пријема писмене изјаве. У изјави мора бити наведено по ком основу се уговор раскида.

10.3 Сву штету која настане раскидом уговора, сноси она уговорна страна која је својим поступцима или разлозима довела до раскида уговора. Износ штете утврђује комисија састављена од представника Купца и Продавца.

ЧЛАН 11. ТАЈНОСТ УГОВОРА

11.1. Уговорне стране су обавезне да се придржавају Закона о тајности података (Службени гласник РС, број 104/2009) и Уредбе о критеријумима за утврђивање података значајних за одбрану земље који се морају чувати као државна или службена тајна и о утврђивању задатака и послова од посебног значаја за одбрану земље које треба штитити применом посебних мера безбедности Службени лист СРЈ број 54/94 и Сл. гласник РС број 88/2009 и 111/2009).

11.2. Подаци из овог уговора и његових измена и допуна, као и кореспонденција која се односи на врсту, количину, диспозицију и рокове испоруке, представљају војну тајну.

11.3. Уговор са прилозима и свим препискама мора се чувати на месту које гарантује безбедност података.

11.4. Забрањено је преписивање и умножавање уговора, његових измена и допуна и преписке вођене у вези са реализацијом. Са подацима из овог уговора, који представљају војну тајну, могу бити упозната искључиво лица која непосредно учествују на његовој реализацији.

11.5. Право на контролу безбедносних мера прописаних овим уговором имају само овлашћена лица купца, органи за контролу производње и органи безбедности МО и ГШ ВС.

ЧЛАН 12. РЕШАВАЊЕ СПОРОВА

12.1. Уговорне стране су се споразумеле да ће евентуалне спорове, поводом овог уговора, решавати споразумно.

12.2. У случају да се не могу сагласити о спорним питањима, уговорне стране су сагласне да је за решавање спора надлежан Привредни суд у Београду.

ЧЛАН 13. ОСТАЛЕ ОДРЕДБЕ

13.1. Ако нешто није изричито регулисано овим уговором, а буде утицало на његово извршење, важе одредбе Закона о облигационим односима (Сл.лист СФРЈ, бр. 29/78, 39/85, 45/89 и 57/89, Сл. лист СРЈ, бр. 31/93, 22/99 и 44/99).

13.2. Уговор је рађен у 5 (пет) истоветна примерка од којих су: 3 (три) за наручиоца и 2 (два) за испоручиоца.

13.3. Уговор ступа на снагу даном потписивања.

ЗА НАРУЧИОЦА:
бригадни генерал
Драган Владисављевић

ЗА ИСПОРУЧИОЦА:
директор

МЕНИЧНО ОВЛАШЋЕЊЕ УЗ ПОНУДУ

На основу Закона о меници ("Сл. Лист ФНРЈ" бр.104/46, "Сл. Лист СФРЈ" бр.16/65, 54/70, 57/89 и "Сл. Лист СРЈ" бр.46/96), Закона о платном промету ("Сл. Лист СРЈ" бр.3/02, 5/03 и "Сл. Гласник РС" бр.43/04, 62/06, 111/09, 31/11), Одлуке о облику, садржини и начину коришћења јединствених инструмената платног промета ("Сл. Гласник РС" бр. 57/04 и 82/04) и Одлуке о начину вршења принудне наплате с рачуна клијента ("Сл. Гласник РС" бр.47/11)

_____, _____, ПИБ: _____ предаје
 _____,
 (навести фирму) (место)

2 (две) бланко сопствене менице, и даје

**МЕНИЧНО ПИСМО-ОВЛАШЋЕЊЕ
за корисника бланко-сопствене менице**

Војнообавештајној агенцији МО депоновану бланко - сопствену меницу може предати банци на наплату, у износу од 3% од вредности понуде, по основу неиспуњења обавеза по понуди број _____ од _____ 2013. године и то на терет рачуна који је отворен код банке:

 (навести банку и број текућег рачуна)

На основу овог овлашћења Војнообавештајна агенција МО може попунити меницу са клаузулом "без протеста, без трошкова" на износ од _____ дин. по основу

 (3% вредности понуде)

напред наведене понуде, а у случају:

- а) да понуђач повуче своју понуду у току периода важности понуде и
 б) да понуђач, у случају да корисник гаранције прихвати његову понуду:

- не потпише уговор о купопродаји _____

 (навести врсту добара)

сагласно прихваћеним условима из конкурсне документације;

- не достави гаранцију за добро извршење посла сагласно условима из конкурсне документације.

Дужник се одриче права:

- на повлачење овог овлашћења;
- на опозив овог овлашћења;
- на стављање приговора на задужење по овом основу за наплату;
- на сторнирање задужења по овом основу за наплату.

Менице су потписане и оверене у складу са картоном депонованих потписа.

Прилог:

- 2 бланко-сопствене менице број _____ и _____
- оверена копија картона депонованих потписа овлашћених лица за располагање средствима на рачунима

Ово овлашћење сачињено је у 2 (два) истоветна примерка и то један за Војнообавештајну агенцију МО, а једно _____ .

 (навести банку дужника)

Менице су потписане од стране овлашћених лица (прилог: оверена копија картона депонованих потписа овлашћених лица за располагање средствима на рачунима).

Место и датум:

Понуђач:

 (штампано име и презиме одговорне особе)

М.П.

 (читак отисак печата)

 (пун потпис)

**ИЗЈАВА ПОНУЂАЧА
ДА ЋЕ ПРИЛОЖИТИ ИНСТРУМЕНТ ПЛАЋАЊА
(за случај обезбеђења извршења уговорних обавеза)**

Безпоговорно се обавезујемо да ћемо приликом закључења уговора издати купцу инструмент обезбеђења плаћања – **бланко сопствена меница регистрована код пословне банке понуђача (само потписана и оверена у складу са картоном депонованих потписа)**, као гаранцију испуњења уговорних обавеза и **захтев (оверену копију) за регистрацију менице са роком доспећа менице једнаком року испоруке увећаном за 30 (тридесет) дана.**

Сагласни смо да се, по захтеву наручиоца, издати инструмент обезбеђења плаћања може поднети на наплату банци код које се води рачун продавца и то у случају неизвршења уговорних обавеза.

Изјављујем да ћу, у случају да наша понуда буде прихваћена и донета Одлука о додели уговора фирми _____, пре
(назив фирме и адреса)

потписивања уговора, а као услов за потписивање истог приложити:

- **Бланко сопствена меница** (само потписана и оверена у складу са картоном депонованих потписа),
- **Захтев за регистрацију менице (оверена копија)**, потврда оверена од стране банке понуђача, на обрасцу у складу са Одлуком о ближим условима, садржини и начину вођења регистра меница и овлашћења (Сл. гласник РС, бр. 56/2011), са роком доспећа менице једнаком року испоруке увећаном за 30 (тридесет) дана,
- **Менично писмо – овлашћење**, са роком доспећа **једнаком року испоруке увећаном за 30 (тридесет) дана**, да се меница без сагласности продавца, може поднети пословној банци на наплату у износу од 10% вредности уговора, у случају неиспуњења у било ком проценту, било које уговорне обавезе, знатног закашњења са испоруком предметних добара или једностраног раскида уговорау.

Након измирења свих обавеза по предметном уговору, купац се обавезује да врати издати инструмент обезбеђења реализације уговора.

Место и датум:

Понуђач:

(штампано име и презиме одговорне особе)

М.П.

(читак отисак печата)

(пун потпис)